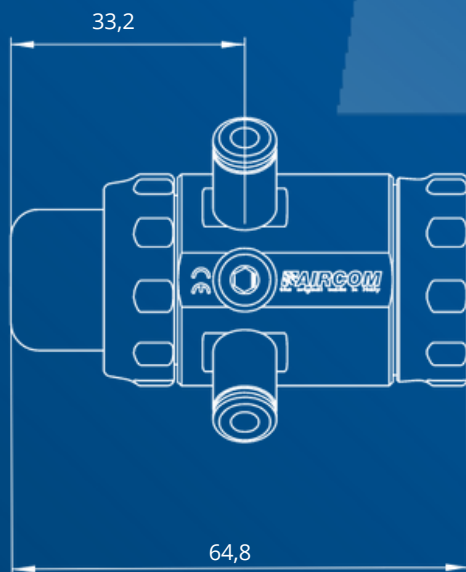


Manuel d'instructions



mod. MG, MG1349

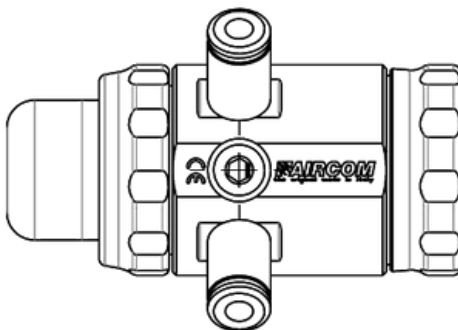
MODÈLES DISPONIBLES

mod. MG

Poids et dimensions réduits, pour différents besoins de pulvérisation

mod. MG1349

Adapté aux conditions de travail particulièrement difficiles, fabriqué entièrement en acier inoxydable



Indice

Manuel d'instructions

Avertissements	.04
Maintenance et nettoyage	.04
Installation et mise en service	.05
Données techniques	.08
Dépannage	.11
Pièces de rechange et composants	.13
Qualité certifiée	.18
Assistance	.18



ATTENTION!

Lisez et suivez toutes les instructions et précautions de sécurité avant d'utiliser le produit.



MANUELS

Vous pouvez consulter nos manuels sur www.aircom.it/manuali Ou scanner le QR Code sur le côté.

AVERTISSEMENTS

PRODUITS CORROSIFS

Nos pistolets peuvent être utilisés avec la plupart des pigments à base d'eau ou de solvant pour le revêtement et la finition de tous types de surfaces. Cependant, ils ne sont pas conçus pour pulvériser des produits abrasifs/corrosifs. En cas d'utilisation de produits abrasifs/corrosifs, il est possible de commander des pistolets avec des composants en matériau adapté.

DANGER POUR LA SANTÉ

Certains produits chimiques pulvérisés peuvent être nocifs et provoquer des irritations ou des problèmes de santé. Une lecture attentive de toutes les étiquettes et instructions d'utilisation du produit est nécessaire. L'utilisation du produit est réservée au personnel technique formé, avec l'utilisation de lunettes de sécurité en cas de réglages du pistolet pendant le fonctionnement du système.

ENTRETIEN ET NETTOYAGE

ENTRETIEN

Avant toute intervention de maintenance, vider le pistolet et le débrancher du réseau de distribution d'air comprimé et de liquide. Utiliser uniquement des accessoires, pièces détachées et pièces détachées d'origine AIRCOM® : tout autre produit non fourni par AIRCOM® n'est ni homologué ni autorisé. AIRCOM® n'est pas responsable des dommages causés par l'utilisation de pièces de rechange et d'accessoires non d'origine.

NETTOYAGE

Utilisez uniquement des détergents liquides adaptés, avec un pH neutre de 6 à 8. N'utilisez pas d'acides, de solutions alcalines ou d'autres détergents agressifs contenant de l'hydroxyde de sodium pour nettoyer l'extérieur du corps du pistolet. Ne plongez pas le pistolet dans des détergents liquides qui pourraient provoquer une corrosion du produit. Nettoyer tous les passages de matière en faisant circuler de l'eau à l'intérieur du circuit de peinture : un nettoyage inadéquat peut entraîner des défauts de forme du ventilateur. Lors du nettoyage, évitez de rayer les surfaces des trous des buses d'air et de la jauge.

INSTALLATION

mod. MG

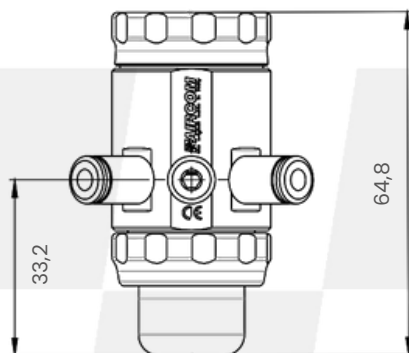
SPÉCIFICATIONS TECHNIQUES

Taille des raccords de tuyauterie :

- Entrée d'air de commande : **A** = tube Ø 6
- Entrée air de pulvérisation : **B** = tube Ø 6
- Entrée produit : **C** = tube Ø 6

Poids du pistolet : 135 gr

Dimensions du pistolet : voir vues citées



A

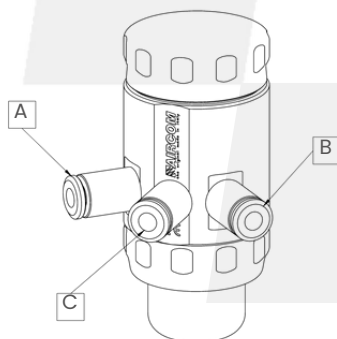
Ø ext. X Ø int. tube = 6 X 4
Ouverture du piston ≥ 4,0 bar

B

Ø ext. X Ø int. tube = 6 X 4
Atomisation : de 1 à 3 bar

C

Ø ext. X Ø int. tube = 6 X 4
Entrée produit



DIDACTICIEL VIDÉO ►

Vous pouvez consulter nos didacticiels vidéo sur www.aircom.it/tutorials Ou scanner le QR Code sur le côté.

INSTALLATION

mod. MG1349

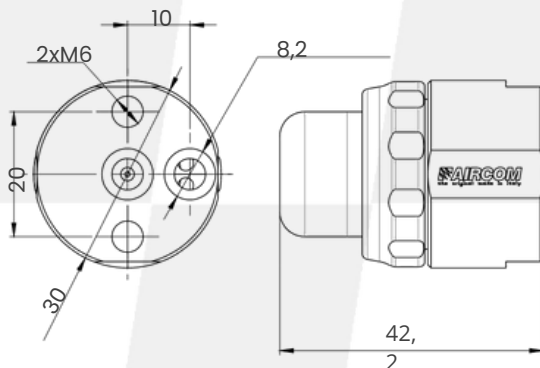
SPÉCIFICATIONS TECHNIQUES

Taille des raccords de tuyauterie :

- Entrée air de pulvérisation : **A** = M6
- Entrée produit : **B** = M6

Poids du pistolet : 180gr

Dimensions du pistolet : voir vues répertoriées

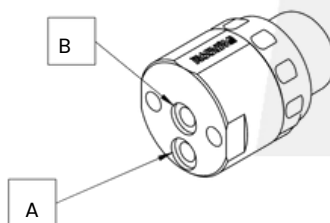


A

Ø ext. X Ø int. tube = 4 X 2
Atomisation : de 2,5 à 5 bar

B

Ø ext. X Ø int. tube = 4 X 2
Entrée produit



DIDACTICIEL VIDÉO ►

Vous pouvez consulter nos didacticiels vidéo sur www.aircom.it/tutorials Ou scanner le QR Code sur le côté.

SÉQUENCE DES AJUSTEMENTS

1. Verrouillez le pistolet au système pour assurer sa sécurité et stabilité et orienter la tête dans la direction de couverture appropriée.

2. Connectez le tuyau d'air atomisation, air de contrôle et produit aux connexions indiquées à la page précédente.

3. Vissez la partie volante. [1286-D11] jusqu'à butée (ne pas forcer en arrivant en butée). Agir sur l'air de contrôle. Si aucune goutte de pigment ne sort, retirez l'air de commande et ouvrez la partie volant.[1286- D11] d'un seul coup. Répétez le processus jusqu'à ce que la première goutte apparaisse.

4. Ouvrez la partie dépliant. [1286-D11] des tirs nécessaire pour déterminer la quantité souhaitée de pigment.

mod. MG



12 tirs par tour

+

SÉQUENCE DES AJUSTEMENTS

mod. MG1349

1. Verrouillez le nébuliseur au système à l'aide des boulons trous M6 appropriés à l'arrière et orientez la tête dans la direction de couverture appropriée.

2. Connectez le tuyau d'air d'atomisation et du produit aux trous filetés indiqués sur la page précédente.

3. Régler le débit du produit en amont du nébuliseur.

DONNÉES TECHNIQUES

mod. MG

TÊTE 1286-D4-M0 ▲

Ø BUSE	COUPS	DÉBIT DE FLUIDE (g/min)	PRESSION D'ATOMISATION (kg/cm ²)	CONSOMMATION D'AIR (l/min)
1286-D4-M0 Ø 0,6	6	60,7	1,25	24
	9	94,5	1,27	34
1286-D4-M0 Ø 0,8	7	111,5	1,9	33
	10	132,6	2,3	38
1286-D4-M0 Ø 1,0	9	150	2,7	35
	11	185,6	3,1	40
1286-D4-M0 Ø 1,2	10	167	-	-
	12	209,3	-	-

NOTE

Pression de la pompe 0,8 ÷ 1,0 Kg/cm².

Liquide utilisé pour les tests : eau. Viscosité coupelle Ford 4 = 11 sec.



Tête de pulvérisation conique

DONNÉES TECHNIQUES**mod. MG****TÊTE 1286-D4-M1 ▲**

Ø BUSE	COUPS	DÉBIT DE FLUIDE (g/min)	PRESSION D'ATOMISATION (kg/cm ²)	CONSOMMATION D'AIR (L/min)
1286-D4-M1 Ø 0,6	6	60,7	2	44
	9	94,5	3,3	65
1286-D4-M1 Ø 0,8	7	111,5	3,4	67
	10	132,6	3,7	71
1286-D4-M1 Ø 1,0	9	150	4,1	77
	11	185,6	4,3	80
1286-D4-M1 Ø 1,2	10	167	4,5	84
	12	209,3	4,8	88

NOTE

Pression de la pompe 0,8 ÷ 1,0 Kg/cm².

Liquide utilisé pour les tests : eau. Viscosité coupelle Ford 4 = 11 sec.



Tête de pulvérisation en éventail

DONNÉES TECHNIQUES mod. MG1349

TÊTE 1286-D4-M0-X ▲

Ø BUSE	COUPS	DÉBIT DE FLUIDE (g/min)	PRESSION D'ATOMISATION (kg/cm ²)	CONSOMMATION D'AIR (L/min)
1286-D4-M0-X ø 0,8	-	174	2,9	65
1286-D4-M0-X ø 1,0	-	235	3,4	79
1286-D4-M0-X ø 1,2	-	313,5	4,5	85
1286-D4-M0-X ø 1,5	-	469,6	-	-

TÊTE 1286-D4-M1-X ▲

Ø BUSE	COUPS	DÉBIT DE FLUIDE (g/min)	PRESSION D'ATOMISATION (kg/cm ²)	CONSOMMATION D'AIR (L/min)
1286-D4-M1-X ø 0,8	-	174	2	122
1286-D4-M1-X ø 1,0	-	235	2,3	135
1286-D4-M1-X ø 1,2	-	313,5	2,5	146
1286-D4-M1-X ø 1,5	-	469,6	3	148

NOTE

Pression de pompe 0,5 ÷ 0,6 kg/cm².

Liquide utilisé pour les tests : eau. Viscosité de la coupelle Ford 4 = 11 sec.







Tête de pulvérisation conique



Tête de pulvérisation en éventail





DÉPANNAGE

mod. MG

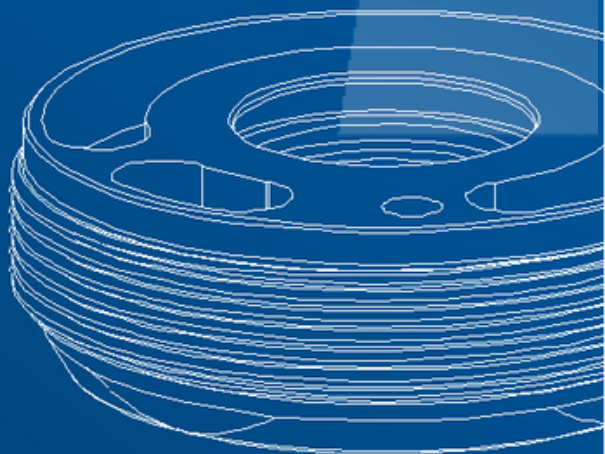
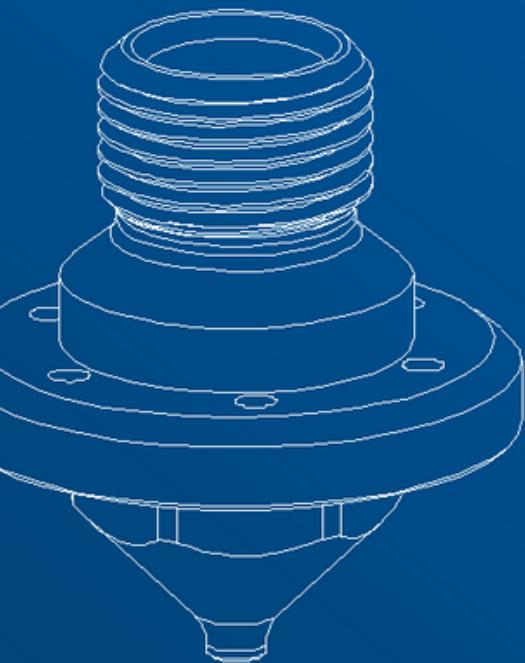
Anomalie	Solution du problème
Pas d'atomisation	Aucune pression n'atteint le pistolet. <i>Vérifiez le système d'air.</i>
	Joint de pièce [O5] porté <i>Remplacez le joint de la pièce. [O5] porté</i>
	La tête [1286-D4-M0] ou [1286-D4-M1], la buse [1007-2] et la tige [1286-D5] sont usés <i>Remplacez la tête [1286-D4-M0] ou [1286-D4-M1], la buse [1007-2] et la tige [1286-D5] porté</i>
	Le produit est en quantité supérieure à celle nécessaire <i>Réduire le passage du produit</i>
	Pas de produit (débit trop faible) <i>Ajouter du produit ou réduire la pression de l'air d'atomisation</i>
	Pas de produit dans le réservoir ou canalisations bouchées <i>Remplir le réservoir ou nettoyer avec du solvant</i>
Fuite de buse	Partie dépliant. [1286-D11] porté <i>Remplacez le volant de pièce. [1286-D11] porté</i>
	Tige [1286-D5] / buse [1007-2] porté <i>Remplacez la tige [1286-D5] / buse [1007-2] porté</i>

DÉPANNAGE

mod. MG1349

Anomalie	Solution du problème
Pas d'atomisation	Aucune pression n'atteint le pistolet. <i>Vérifiez le système d'air.</i>
	La partie tête. [1286-D4-M0-X] ou partie. [1286-D4-M1-X] et la partie buse. [1007-2] sont portés <i>Remplacez la tête [1286-D4-M0-X] ou une pièce. [1286-D4-M1-X] et la partie buse. [1007-2] porté</i>
	Le produit est en quantité supérieure à celle nécessaire. <i>Réduire le passage du produit</i>
	Pas de produit (débit trop faible) <i>Ajouter du produit ou réduire la pression de l'air d'atomisation</i>
	Aucun produit dans le réservoir ou canalisations bouchées <i>Remplir le réservoir ou nettoyer avec du solvant</i>
Fuite de buse	Anomalie constatée en amont du nébuliseur <i>Vérifier le fonctionnement du système</i>

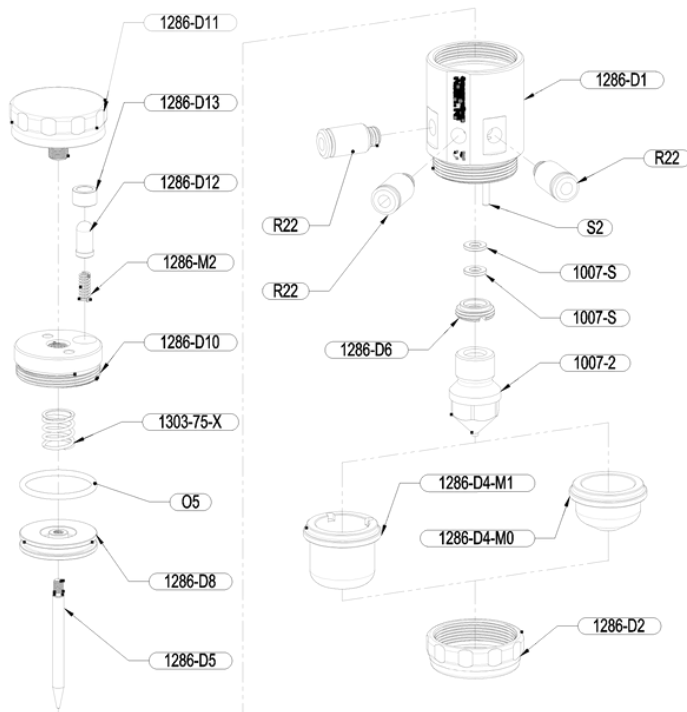
Pièces de rechange et composants



DES PIÈCES DE RECHANGE

LISTE DE DONNEES

1007-2	[x1] Buse
1007-S	[x1] Joint
1286-D1	[x1] Corps
1286-D2	[x1] Anneau
1286-D4-M0	[x1] Tête
1286-D4-M1	[x1] Tête
1286-D5	[x1] Trige
1286-D6	[x1] Capuchon
1286-D8	[x1] Plongeur
1286-D10	[x1] Capuchon
1286-D11	[x1] Volant
1286-D12	[x1] Pointe
1286-D13	[x1] Bague
1286-M2	[x1] Ressort
1303-75-X	[x1] Ressort
O5	[x1] Joint
R22	[x3] Raccord
S2	[x1] Bouchon



mod. MG

NOTE

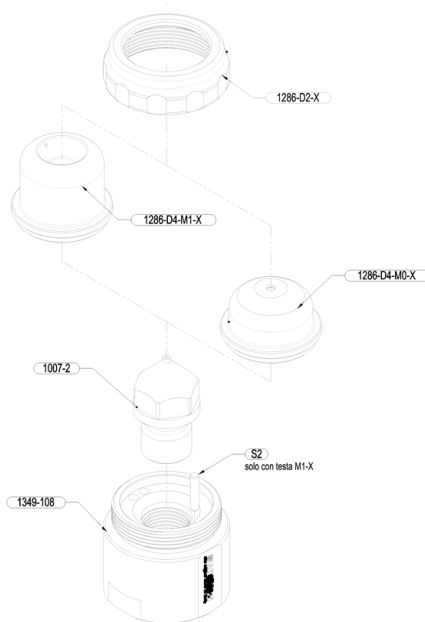
Pour les têtes compatibles avec le modèle, vous pouvez vous référer au tableau CNN ci-dessous.

DES PIÈCES DE RECHANGE

LISTE DE DONNEES

mod. MG1349

1007-2	[x1] Buse
1286-D2-X	[x1] Anneau inox
1286-D4-M0-X	[x1] Tête inox
1286-D4-M1-X	[x1] Tête inox
1349-108	[x1] Corps
S2	[x1] Bouchon



NOTE

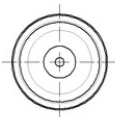
Pour les têtes compatibles avec le modèle, vous pouvez vous référer au tableau CNN ci-dessous.

CNN COMPATIBLES

Cap-Buse-Aiguille

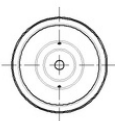
mod. MG

1286-D4-M0 ▲ CASQUETTE BUSE AIGUILLE



1286-D4-M0-0.8	1007-2-0.8	1286-D5-0.8
1286-D4-M0-1.0	1007-2-1.0	1286-D5-1.0
1286-D4-M0-1.2	1007-2-1.2	1286-D5-1.2
1286-D4-M0-1.5	1007-2-1.5	1286-D5-1.5

1286-D4-M1 ▲ CASQUETTE BUSE AIGUILLE



1286-D4-M1-0.8	1007-2-0.8	1286-D5-0.8
1286-D4-M1-1.0	1007-2-1.0	1286-D5-1.0
1286-D4-M1-1.2	1007-2-1.2	1286-D5-1.2
1286-D4-M1-1.5	1007-2-1.5	1286-D5-1.5

NOTE

- ▲ Tête de pulvérisation conique. Tête de
- ▲ pulvérisation en éventail.

CNN COMPATIBLES

Cap-Buse-Aiguille

mod. MG1349

1286-D4-M0-X ▲

CASQUETTE

BUSE



1286-D4-M0-X-0.8

1007-2-0.8

1286-D4-M0-X-1.0

1007-2-1.0

1286-D4-M0-X-1.2

1007-2-1.2

1286-D4-M0-X-1.5

1007-2-1.5



1286-D4-M1-X ▲

CASQUETTE

BUSE



1286-D4-M1-X-0.8

1007-2-0.8

1286-D4-M1-X-1.0

1007-2-1.0

1286-D4-M1-X-1.2

1007-2-1.2

1286-D4-M1-X-1.5

1007-2-1.5



NOTE

- ▲ Tête de pulvérisation conique. Tête
- ▲ de pulvérisation en éventail.

QUALITÉ CERTIFIÉE

CERTIFICATIONS

Tous les produits AIRCOM® sont certifiés selon la norme UNI EN 13 966 - 1 (VDMA-Einheitsblatt 24 366) selon les paramètres d'efficacité de transfert.



SOUTIEN

AS-TU BESOIN D'AIDE?

Nous sommes à votre service.



+39 0124 5154 44



aircom@aircom.it



Support en ligne

AIRCOM

DÉCOUVREZ TOUS LES
PRODUITS



Suivez-

nous



aircom.it