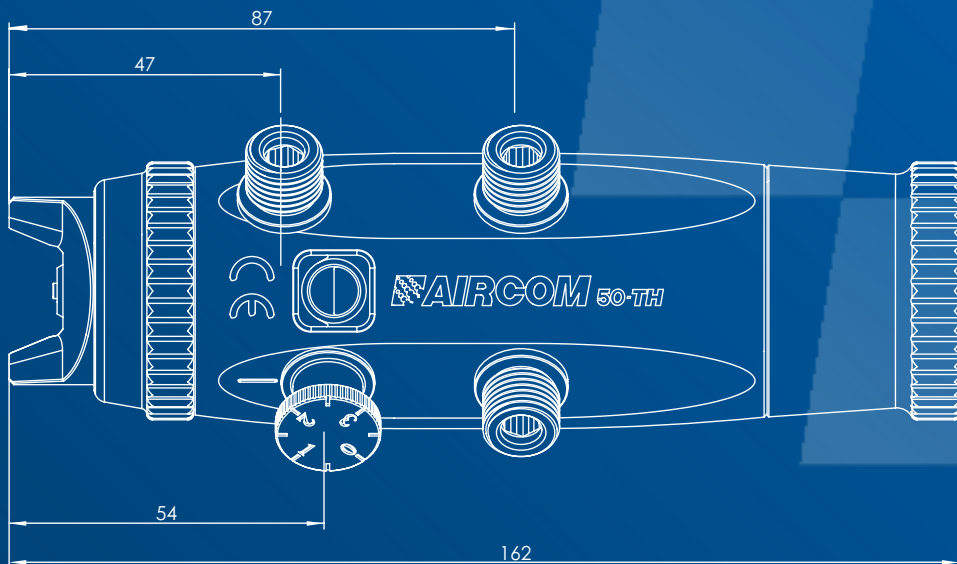


Manuel d'instructions



mod. 50TH.2 HVLP, 50TH.2 HVLP-Q-X, 50TH.2 HVLP-QS-X

MODÈLES DISPONIBLES

mod. 50TH.2 HVLP

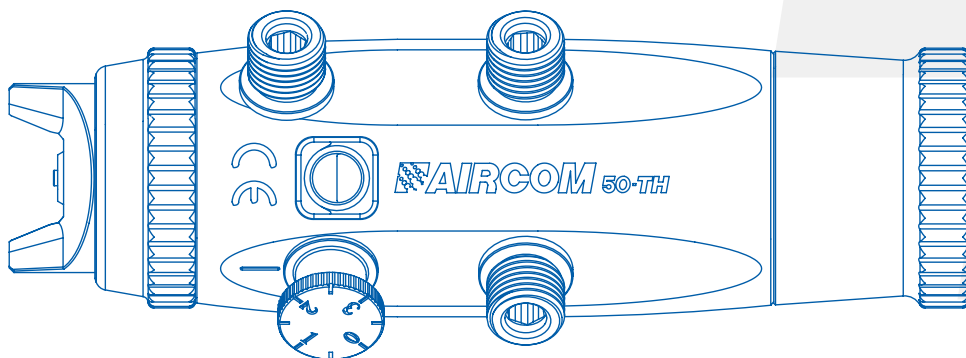
Adapté à plusieurs secteurs

mod. 50TH.2 HVLP-Q-X

Passages internes du produit à atomiser entièrement en inox Présence de circuit de lavage en option Possibilité d'équiper le pistolet d'un bloc à dégagement rapide, l'AIRCOM® QRB, entièrement en inox

mod. 50TH.2 HVLP-QS-X

Passages internes du produit à atomiser entièrement en acier inoxydable. Présence de circuit de lavage en option. Possibilité d'équiper le pistolet d'un bloc de serrage si l'accessoire AIRCOM® QRB n'est pas utilisé



Indice

Manuel d'instructions

Avertissements	.04
Maintenance et nettoyage	.04
Installation et mise en service	.05
Données techniques	.08
Dépannage	.10
Pièces de rechange et composants	.11
Qualité certifiée	.17
Support	.17
Notes	.18



ATTENTION!

Lisez et suivez toutes les instructions et précautions de sécurité avant d'utiliser le produit.



MANUELS

Vous pouvez consulter nos manuels sur www.aircom.it/manuali Ou scanner le QR Code sur le côté.

AVERTISSEMENTS

PRODUITS CORROSIFS

Nos pistolets peuvent être utilisés avec la plupart des pigments à base d'eau ou de solvant pour le revêtement et la finition de tous types de surfaces. Cependant, ils ne sont pas conçus pour pulvériser des produits abrasifs/corrosifs. En cas d'utilisation de produits abrasifs/corrosifs, il est possible de commander des pistolets avec des composants en matériau adapté.

DANGER POUR LA SANTÉ

Certains produits chimiques pulvérisés peuvent être nocifs et provoquer des irritations ou des problèmes de santé. Une lecture attentive de toutes les étiquettes et instructions d'utilisation du produit est nécessaire. L'utilisation du produit est réservée au personnel technique formé, avec l'utilisation de lunettes de sécurité en cas de réglages du pistolet pendant le fonctionnement du système.

ENTRETIEN ET NETTOYAGE

ENTRETIEN

Avant toute intervention de maintenance, vider le pistolet et le débrancher du réseau de distribution d'air comprimé et de liquide. Utiliser uniquement des accessoires, pièces détachées et pièces détachées d'origine AIRCOM® : tout autre produit non fourni par AIRCOM® n'est ni homologué ni autorisé. AIRCOM® n'est pas responsable des dommages causés par l'utilisation de pièces de rechange et d'accessoires non d'origine.

NETTOYAGE

Utilisez uniquement des détergents liquides adaptés, avec un pH neutre de 6 à 8. N'utilisez pas d'acides, de solutions alcalines ou d'autres détergents agressifs contenant de l'hydroxyde de sodium pour nettoyer l'extérieur du corps du pistolet. Ne plongez pas le pistolet dans des détergents liquides qui pourraient provoquer une corrosion du produit. Nettoyer tous les passages de matière en faisant circuler de l'eau à l'intérieur du circuit de peinture : un nettoyage inadéquat peut entraîner des défauts de forme du ventilateur. Lors du nettoyage, évitez de rayer les surfaces des trous des buses d'air et de la jauge.

INSTALLATION

SPÉCIFICATIONS TECHNIQUES

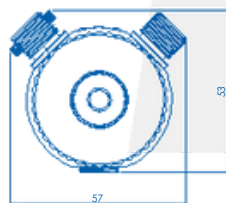
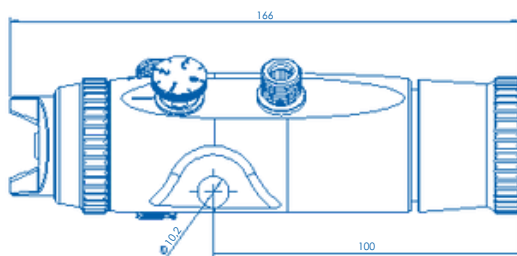
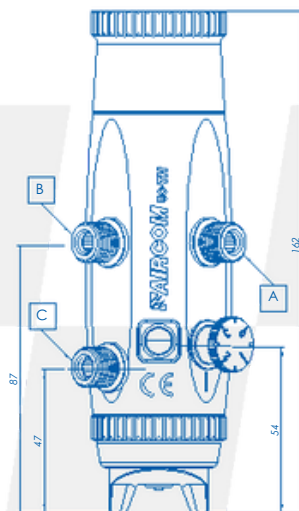
Diamètre du trou de fixation : 10,2 mm.

Taille des raccords de tuyauterie :

- Entrée d'air de contrôle : **A** = ¼ gaz
- Entrée d'air de pulvérisation : **B** = ¼ gaz
- Entrée produit : **C** = ¼ gaz

Poids du pistolet : 0,75 kg

Taille du pistolet : voir les vues répertoriées



DIDACTICIEL VIDÉO ►

Vous pouvez consulter nos didacticiels vidéo sur www.aircom.it/tutorials Ou scanner le QR Code sur le côté.



INSTALLATION ET MISE EN SERVICE

Avant d'utiliser un nouveau pistolet ou un nouveau produit, nettoyer soigneusement le pistolet avec un solvant approprié. L'alimentation doit se faire avec de l'air sec, filtré et régulé à pression constante.

INSTRUCTIONS POUR LE FONCTIONNEMENT DU PISTOLET

A

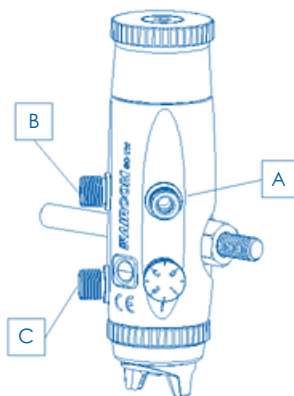
Ø ext. X Ø int. tube = 8 X 6
Ouverture du piston ≥ 4,0 bar

B

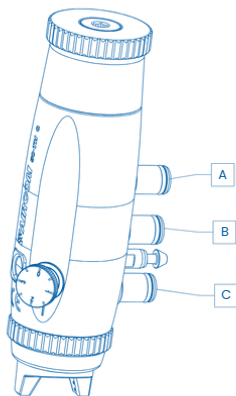
Ø ext. X Ø int. tube = 10 X 8
Atomisation : de 1,0 à 2,0 bar

C

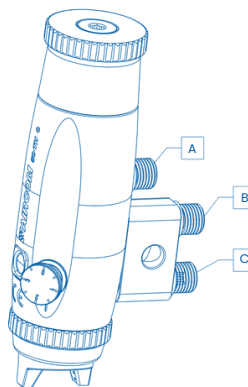
Ø ext. X Ø int. tube = 8 X 6
Entrée produit



mod. 50TH.2



mod. 50TH.2-Q-X



mod. 50TH.2-QS-X

SÉQUENCE DES AJUSTEMENTS

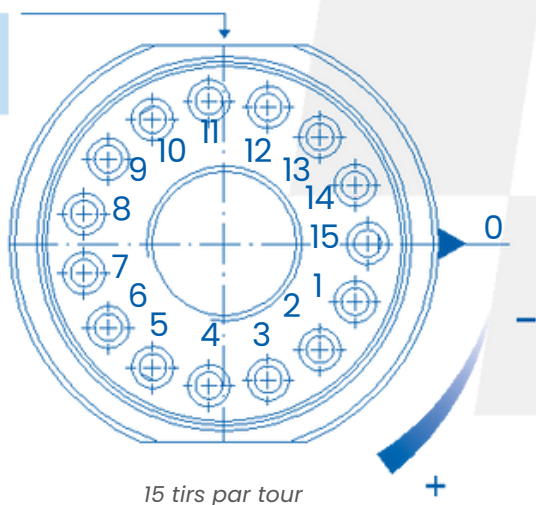
1. Verrouillez le pistolet au système à l'aide le support de fixation et orientez la tête dans la direction de couverture appropriée. Si vous utilisez la version -Q, verrouillez d'abord le bloc système, puis fixez le pistolet.

2. Connectez le tuyau d'air atomisation, air de contrôle et produit aux connexions indiquées à la page précédente.

3. Vissez la partie volante. [1268-63] jusqu'à la fin de la course (ne pas forcer en arrivant en butée). Agir sur l'air de contrôle. Si aucune goutte de pigment ne sort, retirez l'air de commande et ouvrez la partie volant. [1268-63] d'un seul coup. Répétez le processus jusqu'à ce que la première goutte apparaisse.

4. Ouvrez la partie dépliant. [1268-63] de coups nécessaires pour déterminer la quantité de pigment souhaitée.

5. Tournez la vis de réglage pour obtenir le ventilateur d'atomisation souhaité.



DONNÉES TECHNIQUES

TÊTE 1268-65-EI

TÊTE ØBUSE	COUPS	DÉBIT DE FLUIDE (g/min)	PRESSION D'ATOMISATION (kg/cm ²)	CONSOMMATION D'AIR (l/min)
1268-65-EI Ø 0,8	6	122	0,9	174
	9	184	1,1	200
1268-65-EI Ø 1,0	7	163	1,1	195
	10	252	1,3	217
1268-65-EI Ø 1,2	8	252	1,4	219
	11	356	1,5	234
1268-65-EI Ø 1,5	9	365	1,6	250
	12	485	1,9	281

NOTE

Pression de la pompe 0,8 ÷ 1,0 Kg/cm².
Liquide utilisé pour les tests : eau. Viscosité de la coupelle Ford 4 = 11 sec.

DONNÉES TECHNIQUES





TÊTE 1268-90-EA

TÊTE ØBUSE	COUPS	DÉBIT DE FLUIDE (g/min)	PRESSION D'ATOMISATION (kg/cm ²)	CONSOMMATION D'AIR (L/min)
1268-90-EA Ø 0,8	6	122	0,9	174
	9	184	1,1	200
1268-90-EA Ø 1,0	7	163	1,1	195
	10	252	1,3	217
1268-90-EA Ø 1,2	8	252	1,4	219
	11	356	1,5	234
1268-90-EA Ø1,5	9	365	1,6	250
	12	485	1,9	281

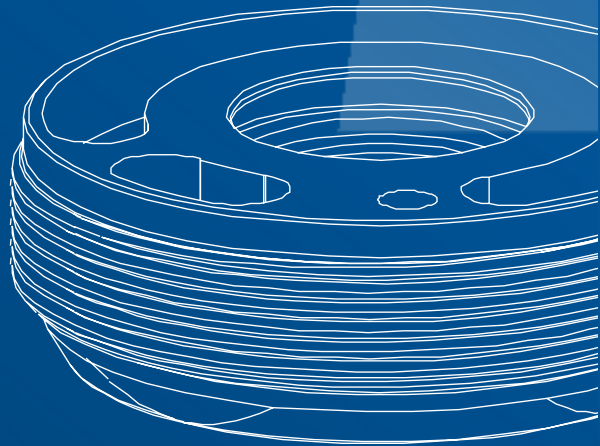
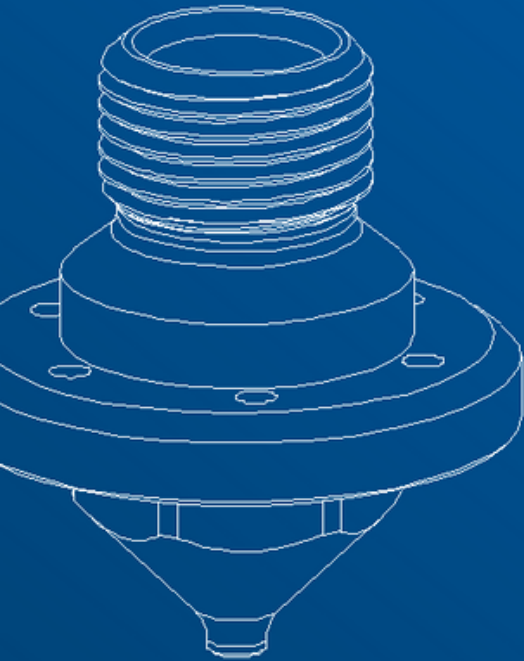
NOTE

Pression de la pompe 0,8 ÷ 1,0 Kg/cm².
Liquide utilisé pour les tests : eau. Viscosité de la coupelle Ford 4 = 11 sec.

DÉPANNAGE

Anomalie	Solution du problème
Pas d'atomisation	Aucune pression n'atteint le pistolet. <i>Vérifiez le système d'air.</i>
	Vanne partielle [1007-43] portée <i>Remplacez la pièce de valve. [43] porté</i>
	La tête [1268-65] ou [1268-90], la buse [1268-64] ou [1268-72] et la tige [1268-54] sont usés <i>Remplacez la tête [1268-65] ou [1268-90], la buse [1268-64] ou [1268-72] et la tige [1268-54] épuisé</i>
	Le produit est en quantité supérieure à celle nécessaire <i>Réduire le passage du produit</i>
	Pas de produit (débit trop faible) <i>Ajouter du produit ou réduire la pression de l'air d'atomisation</i>
	Aucun produit dans le réservoir ou canalisations bouchées <i>Remplir le réservoir ou nettoyer avec du solvant</i>
Fuite de buse	Pièce montée sur volant. [1268-63] usé <i>Remplacer le volant monté sur la pièce. [1268-63] porté</i>
	Tige [1268-54] / buse [1268-64] ou [1268-72] portée <i>Remplacez la tige [1268-54] / buse [1268-64] ou [1268-72] portée</i>

Pièces de rechange et composants

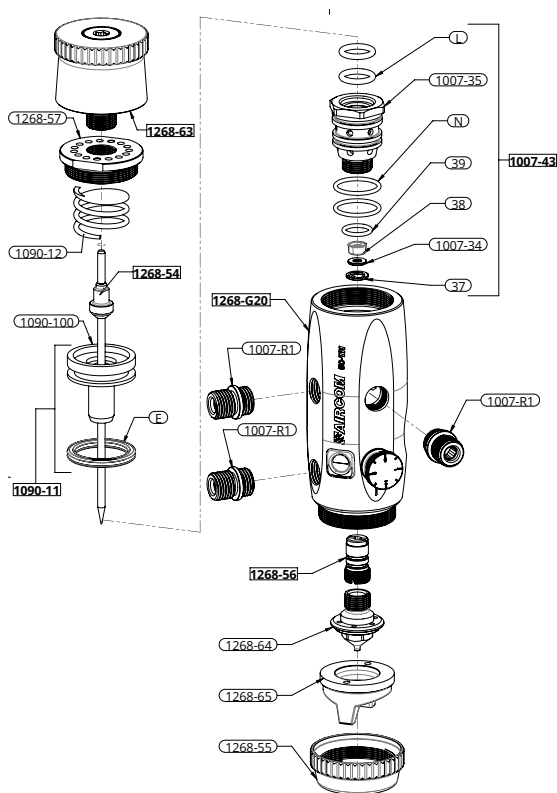


DES PIÈCES DE RECHANGE

LISTE DE DONNEES

- 37 [x1] Seeger
- 38 [x1] Joint
- 39 [x1] Joint
- 1007-34 [x1] Bague de couvercle de joint
- 1007-35 [x1] Valve
- 1007-43 [x1] Valve assemblée
- 1090-11 [x1] Plongeur assemblé
- 1090-12 [x1] Ressort
- 1090-100 [x1] Plongeur
- 1268-54 [x1] Tige complète
- 1268-55 [x1] Écrou à bague
- 1268-56 [x1] Kit de joints
- 1268-57 [x1] Capuchon
- 1268-63 [x1] Volant assemblé
- 1268-64 [x1] Buse
- 1268-65 [x1] Tête
- 1268-G20 [x1] Corps avec douille interne en laiton, vanne de réglage et capuchon
- E [x1] Joint
- L [x2] Joint
- N [x2] Joint
- 1007-R1 [x3] Connexion

mod. 50TH.2 HVLP



NOTE

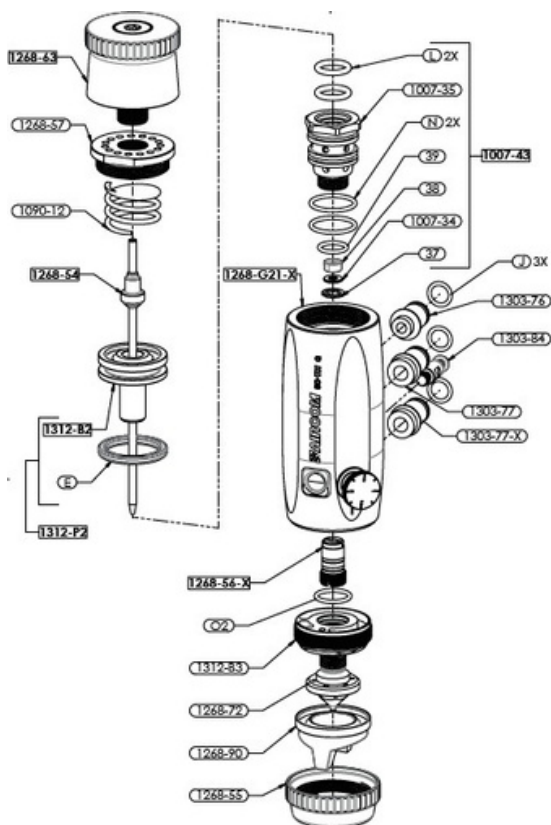
Le capuchon de protection de la tête est également disponible en pièce de rechange. Pour les têtes compatibles avec le modèle, vous pouvez vous référer au tableau CNN ci-dessous.

DES PIÈCES DE RECHANGE

LISTE DE DONNEES

- 37 [x1]Seeger
- 38 [x1]Joint
- 39 [x1]Joint
- 1007-34 [x1]Anneau de couvercle de joint
- 1007-35 [x1]Valve
- 1007-43 [x1]Valve assemblée
- 1090-12 [x1]Ressort
- 1268-54 [x1]Tige complète
- 1268-55 [x1]Anneau
- 1268-56-X [x1]Kit joint inox
- 1268-57 [x1] Capuchon
- 1268-63 [x1]Volant assemblé
- 1268-72 [x1]Buse
- 1268-90 [x1]Tête
- 1268-G21-X [x1]Corps avec bague interne inox, vanne de régulation et capuchon
- 1303-76 [x1]Raccord
- 1303-77 [x1]Raccord
- 1303-77-X [x1]Raccord inox
- 1303-84 [x1]Goupille de verrouillage
- 1312-B2 [x1] Piston assemblé
- 1312-B3 [x1]Insert
- 1312-P2 [x1]Plongeur
- E [x1]Joint
- J [x3]Joint
- L [x2]Joint
- N [x2]Joint
- O2 [x1]Joint

mod. 50TH.2 HVLP-Q-X



NOTE

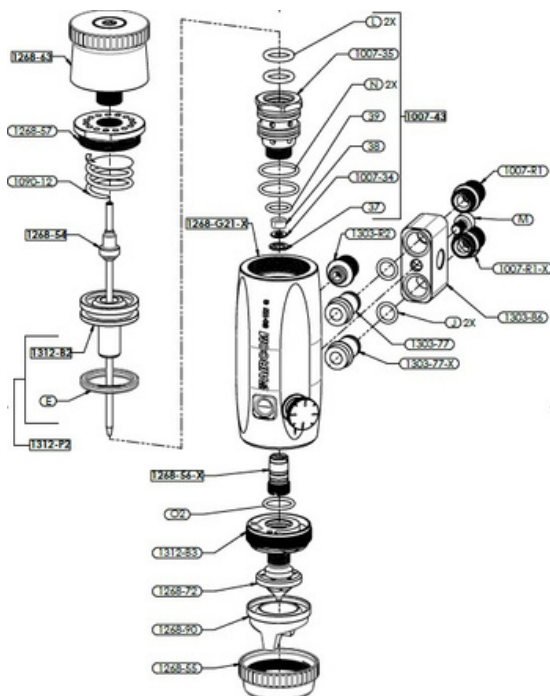
Le capuchon de protection de la tête est également disponible en pièce de rechange. Pour les têtes compatibles avec le modèle, vous pouvez vous référer au tableau CNN ci-dessous. Le plafond fourni par défaut en partie. [1268-G21-X] peut être remplacé par un raccord pour le circuit de lavage.

DES PIÈCES DE RECHANGE

LISTE DE DONNEES

- 37 [x1] Seeger
- 38 [x1] Joint
- 39 [x1] Joint
- 1007-34 [x1] Bague de couvercle de joint
- 1007-35 [x1] Valve
- 1007-43 [x1] Valve assemblée
- 1007-R1 [x1] Raccord
- 1007-R1-X [x1] Raccord inox
- 1090-12 [x1] Ressort
- 1268-54 [x1] Tige complète
- 1268-55 [x1] Anneau écrou
- 1268-56-X [x1] Kit joint inox
- 1268-57 [x1] Capuchon
- 1268-63 [x1] Volant assemblé
- 1268-72 [x1] Buse
- 1268-90 [x1] Tête
- 1268-G21-X [x1] Corps avec douille interne en laiton, vanne de réglage et capuchon
- 1303-77 [x1] Raccord
- 1303-77-X [x1] Raccord inox
- 1303-86 [x1] Bloc
- 1303-R2 [x1] Raccord
- 1312-B2 [x1] Piston assemblé
- 1312-B3 [x1] Insert
- 1312-P2 [x1] Plongeur
- E [x1] Joint
- J [x2] Joint
- L [x2] Joint
- M [x1] Vis TCEI
- N [x2] Joint
- O2 [x1] Joint

mod. 50TH.2 HVLP-QS-X




NOTE

Le capuchon de protection de la tête est également disponible en pièce de rechange. Pour les têtes compatibles avec le modèle, vous pouvez vous référer au tableau CNN ci-dessous. Le plafond fourni par défaut en partie. [1268-G21-X] peut être remplacé par un raccord pour le circuit de lavage.

CNN COMPATIBLES

Cap-Buse-Aiguille

mod. 50TH.2 HVLP

1268-65-EI	CASQUETTE	BUSE	AIGUILLE
	1268-65-EI-0.8	1268-64-0.8	1268-54-0.8
	1268-65-EI-1.0	1268-64-1.0	1268-54-1.0
	1268-65-EI-1.2	1268-64-1.2	1268-54-1.2
	1268-65-EI-1.5	1268-64-1.5	1268-54-1.5



pour des débits jusqu'à 500g/min

1268-65-FI	CASQUETTE	BUSE	AIGUILLE
	1268-65-FI-1.2	1268-64-1.2	1268-54-1.2
	1268-65-FI-1.5	1268-64-1.5	1268-54-1.5
	1268-65-FI-1.8	1268-64-1.8	1268-54-1.8




par portate de 500gr/min à 800gr/min

CNN COMPATIBLES


Cap-Buse-Aiguille

mod. 50TH.2 HVLP

1268-65-GI	CASQUETTE	BUSE	AIGUILLE
	1268-65-GI-1.8	1268-64-1.8	1268-54-1.8

pour des débits supérieurs à 800g/min

mod. 50TH.2 HVLP-Q-X, 50TH.2 HVLP-QS-X

1268-90-EA	CASQUETTE	BUSE	AIGUILLE
	1268-90-EA-0.8	1268-72-0.8	1268-54-0.8
	1268-90-EA-1.0	1268-72-1.0	1268-54-1.0
	1268-90-EA-1.2	1268-72-1.2	1268-54-1.2
	1268-90-EA-1.5	1268-72-1.5	1268-54-1.5

pour des débits jusqu'à 500g/min

QUALITÉ CERTIFIÉE

CERTIFICATIONS

Tous les produits AIRCOM® sont certifiés selon la norme UNI EN 13 966 - 1 (VDMA-Einheitsblatt 24 366) selon les paramètres d'efficacité de transfert.



INSERT TRICOLEURE

Chaque arme est marquée d'un sceau tridimensionnel et tricolore. Il représente une garantie supplémentaire d'authenticité et de caractère italien car il n'est présent que dans les pistolets AIRCOM® originaux.



SOUTIEN

AS-TU BESOIN D'AIDE?

Nous sommes à votre service.



+39 0124 5154 44



aircom@aircom.it



Support en ligne

NOTE



AIRCOM

DÉCOUVREZ TOUS LES PRODUITS



aircom.it

Suivez-nous

