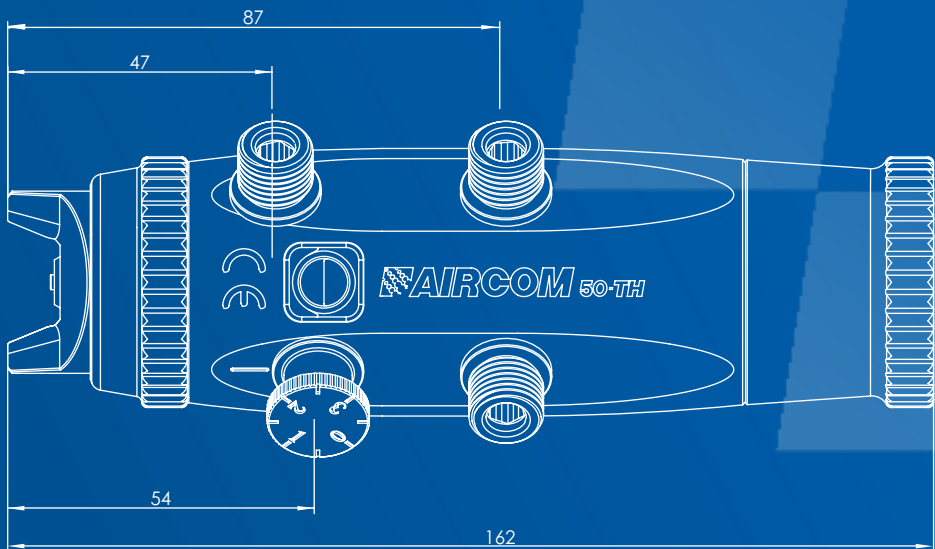


Gebrauchsanweisung



Modelle 50TH.2 HVLP, 50TH.2 HVLP-Q-X, 50TH.2 HVLP-QS-X

VERFÜGBARE MODELLE

modell 50TH.2 HVLP

Geeignet für mehrere Sektoren

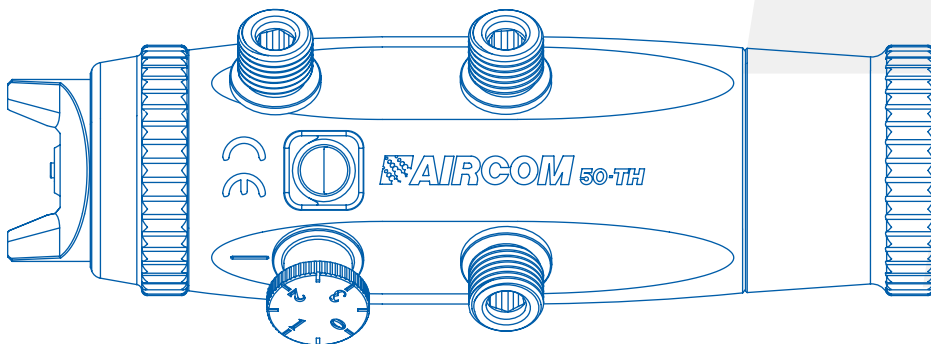
modell 50TH.2 HVLP-Q-X

Interne Durchgänge aus Edelstahl und optionaler Waschkreislauf. Möglichkeit, die Waffe mit dem Zubehör AIRCOM® QRB

auszurüsten.

modell 50TH.2 HVLP-QS-X

Interne Durchgänge aus Edelstahl und optionaler Waschkreislauf. Möglichkeit der Verwendung eines Halteblocks anstelle des AIRCOM® QRB.



Index

Gebrauchsanweisung

Warnungen	.04
Wartung und Reinigung	.04
Installation und Inbetriebnahme	.05
Technische Daten	.08
Fehlersuche	.10
Ersatzteile und Komponenten	.11
Zertifizierte Qualität	.17
Unterstützung	.17
Anmerkungen	.18



WARNUNG!

Lesen und befolgen Sie alle Anweisungen und Sicherheitsvorkehrungen, bevor Sie das Produkt verwenden.



HANDBÜCHER

Sie können unsere Handbücher unter aircom.it/de/support-2/bedienungsanleitung/ Einsehen oder den QR-Code hier an der Seite scannen.

WARNUNGEN

WARNUNGEN VOR ÄTZENDEN PRODUKTEN

Unsere Pistolen können mit den meisten wasser- oder lösungsmittelbasierten Pigmenten für die Beschichtung und Veredelung aller Arten von Oberflächen verwendet werden. Sie sind jedoch nicht zum Versprühen von abrasiven/korrosiven Produkten geeignet. Wenn abrasive/korrosive Produkte verwendet werden sollen, ist es möglich, Pistolen mit geeigneten Materialkomponenten zu bestellen.

GESUNDHEITSGEFÄHRDUNG

Einige versprühte Chemikalien können schädlich sein und Reizungen oder gesundheitliche Probleme verursachen. Alle Etiketten und Gebrauchsanweisungen für das Produkt müssen sorgfältig gelesen werden. Das Produkt sollte nur von geschultem, technischen Personal verwendet werden, das beim Einstellen der Pistole während des Betriebs eine Schutzbrille trägt.

WARTUNG UND REINIGUNG

WARTUNG

Vor allen Wartungsarbeiten ist die Pistole zu entleeren und von der Druckluft- und Flüssigkeitsversorgung zu trennen. Verwenden Sie nur Originalzubehör und -ersatzteile von AIRCOM®: Andere Produkte, die nicht von AIRCOM® geliefert wurden, sind weder zugelassen noch autorisiert. AIRCOM® haftet nicht für Schäden, die durch die Verwendung von Nicht-Original-Ersatzteilen und Zubehör entstehen.

REINIGUNG

Verwenden Sie nur geeignete Flüssigwaschmittel mit neutralem pH-Wert 6-8. Verwenden Sie zur Reinigung der Außenseite des Pistolenkörpers keine Säuren, Laugen oder andere natriumhydroxidhaltige Reinigungsmittel, die aggressiv sind. Tauchen Sie die Pistole nicht in flüssige Reinigungsmittel ein, die das Produkt korrodieren lassen könnten. Reinigen Sie alle Materialkanäle, indem Sie Wasser im Farbkreislauf zirkulieren lassen: eine unzureichende Reinigung kann zu Formfehlern des Ventilators führen. Vermeiden Sie bei der Reinigung Kratzer auf den Oberflächen der Luftdüsenöffnungen und der Peilstange.

EINBAU

TECHNISCHE SPEZIFIKATIONEN

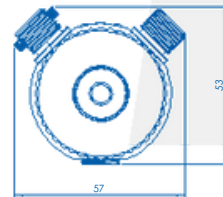
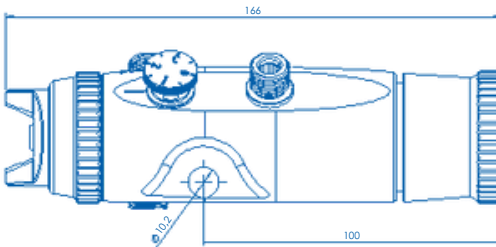
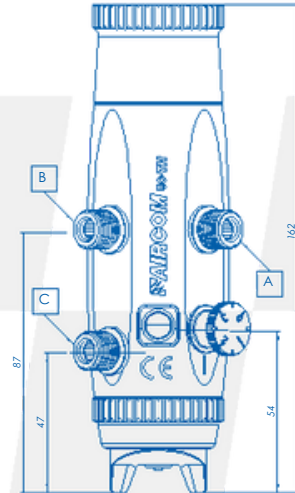
Durchmesser der Anschlussbohrung:
10,2 mm.

Größe der Rohrverbindungen:

- Steuerlufteinlass: **A** = ¼ gas
- Zerstäubungslufteinlass: **B** = ¼ gas
- Produkteingang: **C** = ¼ gas

Gewicht der Pistole: 0,75 kg

Größe der Pistole: siehe Maßbilder



VIDEO-TUTORIALS ►

Sie können unsere Video-Tutorials unter
aircom.it/de/support-2/videoanleitung/
 Ansehen oder den QR-Code hier an der Seite scannen.



INSTALLATION UND INBETRIEBNAHME

Bevor Sie eine neue Pistole oder ein neues Produkt verwenden, reinigen Sie die Pistole gründlich mit einem geeigneten Lösungsmittel. Die Zufuhr muss mit trockener, gefilterter Luft erfolgen und auf konstanten Druck geregelt sein.

GEBRAUCHSANWEISUNG FÜR DIE PISTOLE

A

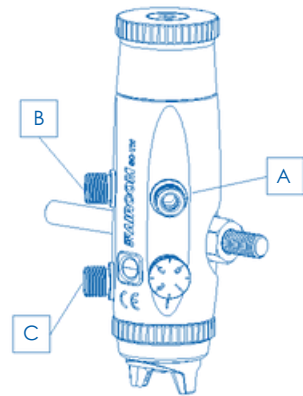
∅ ext. X ∅ int. Rohr = 8 X 6
Stößelöffnung ≥ 4,0 bar

B

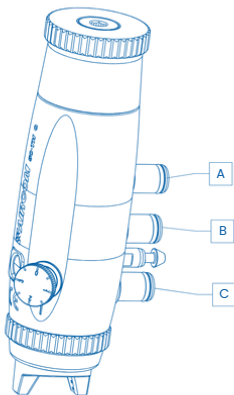
∅ ext. X ∅ int. Rohr = 10 X 8
Zerstäubung: von 1,0 bis 2,0 bar

C

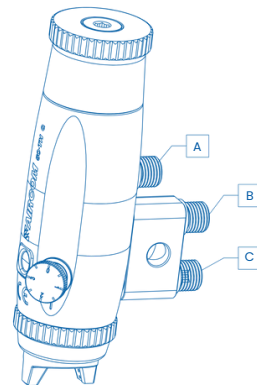
∅ ext. X ∅ int. Rohr = 8 X 6
Produkteingang



mod. 50TH.2



mod. 50TH.2-Q-X



mod. 50TH.2-QS-X

EINSTELLSEQUENZ

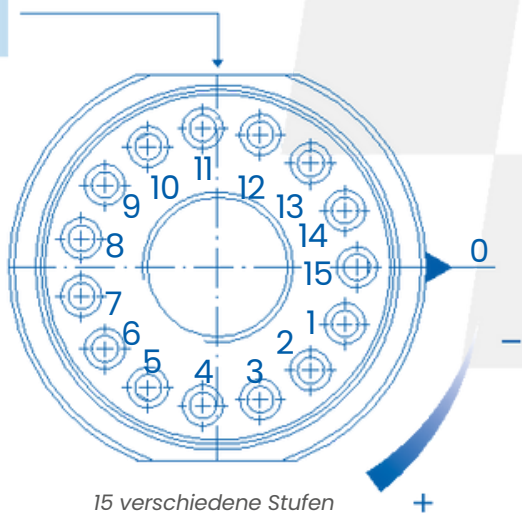
1. Befestigen Sie die Pistole mit dem Klemmbügel am Implantat und richten Sie den Kopf in die entsprechende Deckungsrichtung aus.

2. Schließen Sie die Zerstäuberluft-, Steuerluft- und Produktleitungen an die auf der vorherigen Seite gezeigten Anschlüsse an.

3. Schrauben Sie die Einstellschraube [1268-63] fest bis zum Anschlag (beim Erreichen des Anschlags keine Gewalt anwenden). Betätigen Sie die Steuerluft. Wenn kein Tropfen Pigment austritt, entfernen Sie die Steuerluft und öffnen Sie die Einstellschraube [1268-63] mit einem Klick. Wiederholen Sie den Vorgang, bis der erste Tropfen erscheint.

4. Öffnen Sie die Einstellschraube [1268-63]. Mit einem Klick können Sie die gewünschte Pigmentmenge bestimmen.

5. Drehen Sie die Einstellschraube, um den gewünschten Zerstäubungsbereich zu erreichen.



15 verschiedene Stufen

TECHNISCHE DATEN

KOPF 1268-65-EI

KOPF ø DÜSE	STUFEN	DURCHFLUSSRATE VON FLÜSSIGKEIT (g/min)	ZERSTÄUBUNGSDRUCK (kg/cm ²)	VERBRAUCH LUFT (L/min)
1268-65-EI ø 0,8	6	122	0,9	174
	9	184	1,1	200
1268-65-EI ø 1,0	7	163	1,1	195
	10	252	1,3	217
1268-65-EI ø 1,2	8	252	1,4	219
	11	356	1,5	234
1268-65-EI ø 1,5	9	365	1,6	250
	12	485	1,9	281

ANMERKUNGEN

Pumpendruck 0,8/1,0 Kg/cm².
Für die Prüfung verwendete Flüssigkeit: Wasser. Becherviskosität Ford 4 = 11 sec.

TECHNISCHE DATEN


KOPF 1268-90-EA

KOPF ø DÜSE	STUFEN	DURCHFLUSSRATE VON FLÜSSIGKEIT (g/min)	ZERSTÄUBUNGSDRUCK (kg/cm ²)	VERBRAUCH LUFT (L/min)
1268-90-EA ø 0,8	6	122	0,9	174
	9	184	1,1	200
1268-90-EA ø 1,0	7	163	1,1	195
	10	252	1,3	217
1268-90-EA ø 1,2	8	252	1,4	219
	11	356	1,5	234
1268-90-EA ø 1,5	9	365	1,6	250
	12	485	1,9	281

ANMERKUNGEN

Pumpendruck 0,8/1,0 Kg/cm².
Für die Prüfung verwendete Flüssigkeit: Wasser. Becherviskosität Ford 4 = 11 sec.

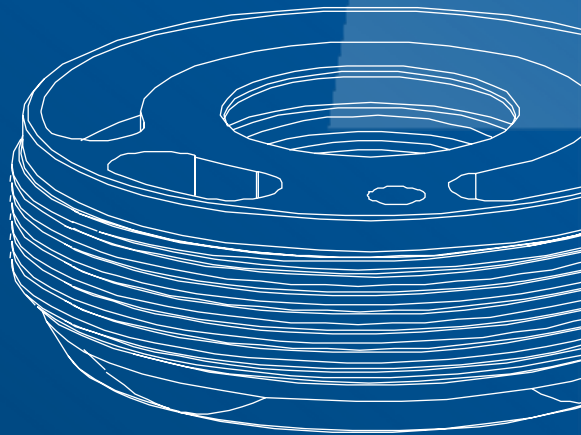
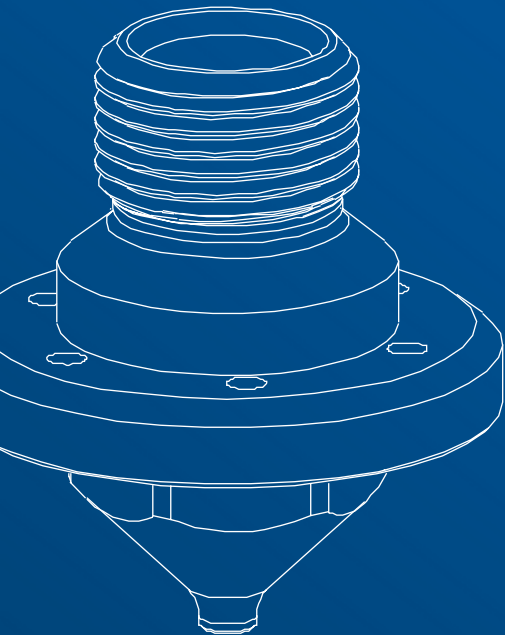
FEHLERSUCHE

Anomalie	Problem / Lösung
Keine Zerstäubung	Kein Druck an der Pistole Luftanlage prüfen
	Abgenutztes Ventiltteil [1007-43] Abgenutztes Ventiltteil austauschen [1007-43]
	Kopf [1268-65] oder [1268-90], Düse [1268-64] oder [1268-72] und Teilstab [1268-54] sind abgenutzt Abgenutzte Kopf [1268-65] oder [1268-90], Düse [1268-64] oder [1268-72] und Teilstab [1268-54] austauschen
	Das Produkt ist in größerer Menge vorhanden als nötig Produktfluss reduzieren
	Kein Produkt (Durchflussmenge zu gering) Produkt zugeben oder Zerstäubungsluftdruck reduzieren
	Kein Produkt im Tank oder Leitungen verstopft Tank auffüllen oder mit Lösungsmittel reinigen
Düsenleckage	Teil der eingebauten Einstellschraube abgenutzt [1268-63] Abgenutzte eingebaute Einstellschraube austauschen [1268-63]
	Abgenutzte Peilstange [1268-54] / Düse [1268-64] oder [1268-72] Abgenutzte Peilstange [1268-54] / Düse austauschen [1268-64] oder [1268-72]

50TH.2 HVLP series

Modelle 50TH.2 HVLP, 50TH.2 HVLP-Q-X, 50TH.2 HVLP-QS-X

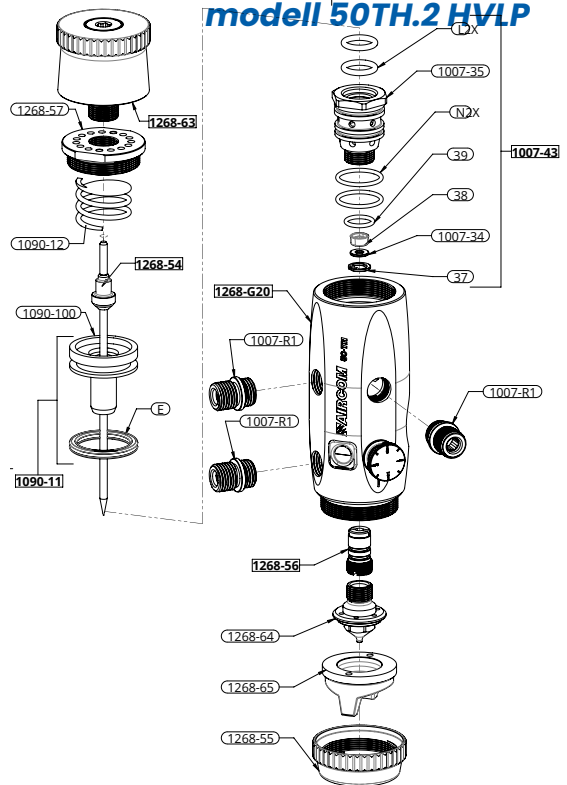
Ersatzteile und Komponenten



ERSATZTEILE

DETAILLISTE

- 37** [x1] Seeger Ring
- 38** [x1] Dichtung
- 39** [x1] Dichtung
- 1007-34** [x1] Dichtung Abdeckring
- 1007-35** [x1] Ventil
- 1007-43** [x1] Eingebautes Ventil
- 1090-11** [x1] Eingebauter Stößel
- 1090-12** [x1] Feder
- 1090-100** [x1] Stößel
- 1268-54** [x1] Peilstab
- 1268-55** [x1] Hülse
- 1268-56** [x1] Dichtungsset
- 1268-57** [x1] Kappe
- 1268-63** [x1] Eingebaute Einstellschraube
- 1268-64** [x1] Düse
- 1268-65** [x1] Kopf
- 1268-G20** [x1] Gehäuse mit interner Messingbuchse, Stellschraube und Kappe
- E** [x1] Dichtung
- L** [x2] Dichtung
- N** [x2] Dichtung
- 1007-R1** [x3] Verbindung



HINWEIS

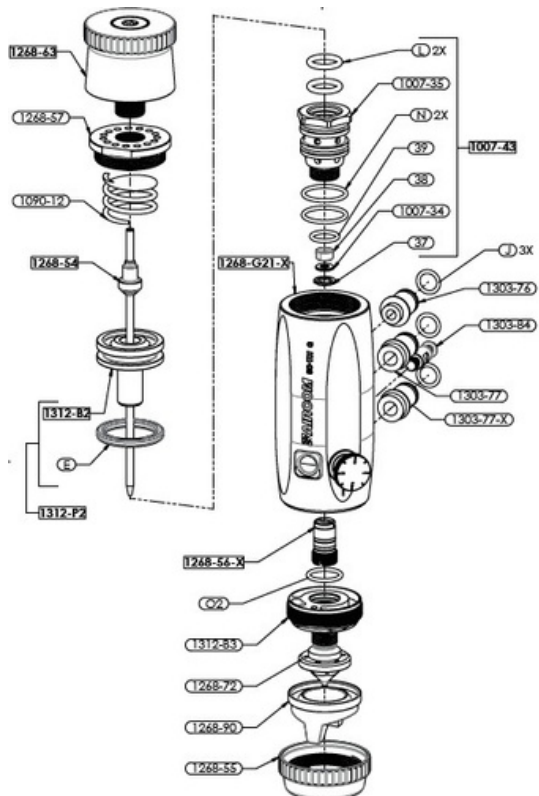
Die Kopfschutzkappe ist auch als Ersatzteil erhältlich. Die kompatiblen Köpfe für Ihr Modell entnehmen Sie bitte der untenstehenden CNN-Tabelle.

ERSATZTEILE

DETAILLISTE

- 37** [x1] Seeger Ring
- 38** [x1] Dichtung
- 39** [x1] Dichtung
- 1007-34** [x1] Dichtung Abdeckung
- 1007-35** [x1] Ventil
- 1007-43** [x1] Eingebautes Ventil
- 1090-12** [x1] Feder
- 1268-54** [x1] Peilstab
- 1268-55** [x1] Hülse
- 1268-56-X** [x1] Dichtungssatz in Edelstahl
- 1268-57** [x1] Kappe
- 1268-63** [x1] Eingebaute Einstellschraube
- 1268-72** [x1] Düse
- 1268-90** [x1] Kopf
- 1268-G21-X** [x1] Gehäuse mit Innenbuchse aus Edelstahl, Einstellschraube und Kappe
- 1303-76** [x1] Verbindung
- 1303-77** [x1] Verbindung
- 1303-77-X** [x1] Verbindung
- 1303-84** [x1] Sicherungsstift
- 1312-B2** [x1] Stößel
- 1312-B3** [x1] Einfügen
- 1312-P2** [x1] Eingebauter Stößel
- E** [x1] Dichtung
- J** [x3] Dichtung
- L** [x2] Dichtung
- N** [x2] Dichtung
- O2** [x1] Verbindung in Edelstahl

modell 50TH.2 HVLP-Q-X




HINWEIS

Die Kopfschutzkappe ist auch als Ersatzteil erhältlich.
 Die mit dem Modell kompatiblen Köpfe finden Sie in der CNN-Tabelle unten.
 Die teilweise standardmäßig vorgesehene Obergrenze. [1268-G21-X] kann durch eine Armatur für den Waschkreislauf ersetzt werden.

CNN-KOMPATIBLE


Cap-Needle-Needle

modell 50TH.2 HVLP

1268-65-EI	CAP	NOZZLE	NEEDLE
	1268-65-EI-0.8	1268-64-0.8	1268-54-0.8
	1268-65-EI-1.0	1268-64-1.0	1268-54-1.0
	1268-65-EI-1.2	1268-64-1.2	1268-54-1.2
	1268-65-EI-1.5	1268-64-1.5	1268-54-1.5



für Flüssigkeitsdurchflussmengen bis 500gr/min

1268-65-FI	CAP	NOZZLE	NEEDLE
	1268-65-FI-1.2	1268-64-1.2	1268-54-1.2
	1268-65-FI-1.5	1268-64-1.5	1268-54-1.5
	1268-65-FI-1.8	1268-64-1.8	1268-54-1.8





für Flüssigkeitsdurchflussraten von 500 gr/min bis 800gr/min

CNN-KOMPATIBLE



Cap-Needle-Needle

modell 50TH.2 HVLP

1268-65-GI	CAP	NOZZLE	NEEDLE
 	1268-65-GI-1.8	1268-64-1.8	1268-54-1.8

für Flüssigkeitsdurchflussraten über 800 gr/min

mod. 50TH.2 HVLP-Q-X, 50TH.2 HVLP-QS-X

1268-90-EA	CAP	NOZZLE	NEEDLE
 	1268-90-EA-0.8	1268-72-0.8	1268-54-0.8
	1268-90-EA-1.0	1268-72-1.0	1268-54-1.0
	1268-90-EA-1.2	1268-72-1.2	1268-54-1.2
	1268-90-EA-1.5	1268-72-1.5	1268-54-1.5

für Flüssigkeitsdurchflussmengen bis 500gr/min

GEPRÜFTE QUALITÄT

ZERTIFIZIERUNGEN

Alle AIRCOM® Produkte sind nach EN 13 966 - 1 (VDMA-Einheitsblatt 24 366) nach den Parametern der Übertragungseffizienz zertifiziert.



DREIFARBIGER EINSATZ

Jede Pistole ist mit einem dreifarbigen Siegel versehen. Es stellt eine weitere Garantie für die Echtheit und die italienische Herkunft dar, da es nur in originalen AIRCOM® Pistolen vorhanden ist.



UNTERSTÜTZUNG

BRAUCHEN SIE HILFE?

Wir sind für Sie da.



+39 0124 5154 44



aircom@aircom.it



Online-Hilfe

AIRCOM



DISCOVER ALL PRODUCTS



Follow us



aircom.it