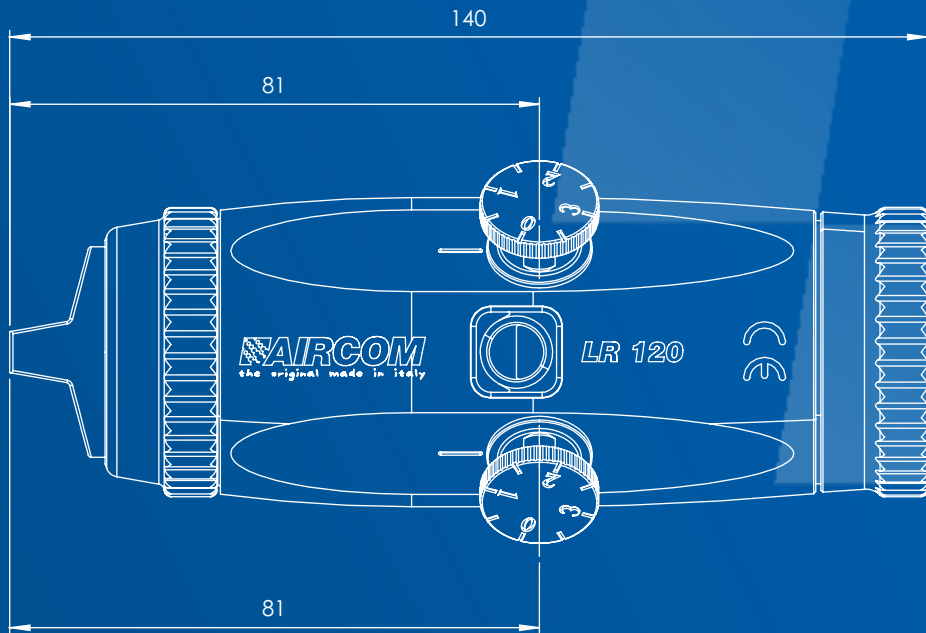


Manual de instrucciones



mod. LR110, LR110-Q, LR110-A, LR120, LR120-Q, LR120-A

MODELOS DISPONIBLES

mod. LR110

Ajuste del ventilador

mod. LR110-Q

Posibilidad de utilizar el bloque de liberación rápida, AIRCOM® QRB

mod. LR110-A

Posibilidad de ajuste remoto

mod. LR120

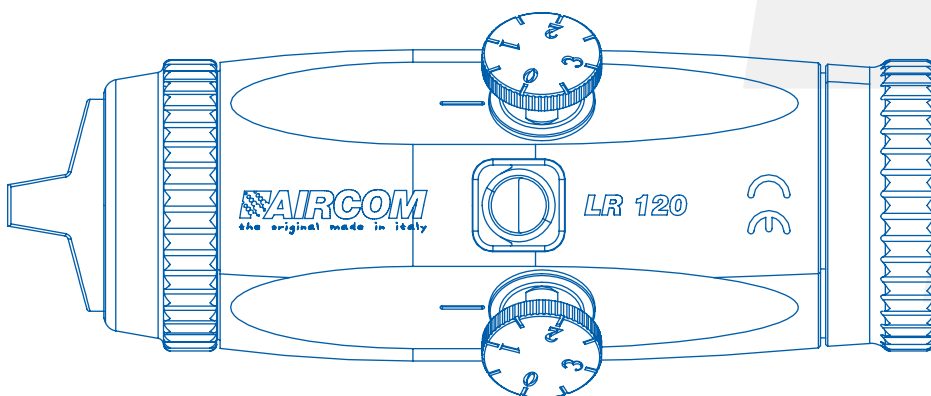
Ajuste del ventilador y del aire de atomización

mod. LR120-Q

Ajuste del ventilador y del aire de atomización y posibilidad de utilizar el bloque de liberación rápida, AIRCOM® QRB

mod. LR120-A

Posibilidad de ajuste remoto



Índice

Manual de instrucciones

Advertencias	.04
Mantenimiento y limpieza	.04
Instalación y activación	.05
Datos técnicos	.08
Solución de problemas	.09
Piezas de repuesto y componentes	.10
Calidad certificada	.16
Soporte	.16
Notas	.17



ADVERTENCIAS!

Es importante leer y seguir al pie de la letra las instrucciones y las indicaciones de seguridad antes de utilizar el producto.



MANUALES

Puede consultar nuestros manuales en el sitio

aircom.it/es/soporte/manuales/

O bien, escanear el código QR que se encuentra aquí a lado.

ADVERTENCIAS

PRODUCTOS CORROSIVOS

Nuestras pistolas pueden utilizarse con la mayor parte de los pigmentos a base de agua o solventes para el recubrimiento y el acabado de todo tipo de superficies. Sin embargo, no están diseñados para rociar productos abrasivos y/o corrosivos. Si se van a utilizar productos abrasivos y/o corrosivos, es importante solicitar pistolas hechas con los materiales adecuados para dichas operaciones.

RIESGO PARA LA SALUD

Algunos productos químicos, a la hora de ser rociados pueden ser perjudiciales y causar irritación o problemas de salud. Es necesario leer atentamente todas las etiquetas e instrucciones de uso del producto. Sólo el personal técnico capacitado debe utilizar el producto, usando gafas de protección al realizar ajustes en la pistola cuando ésta se encuentre funcionando.

MANTENIMIENTO Y LIMPIEZA

MANTENIMIENTO

Antes de realizar cualquier trabajo de mantenimiento, vacíe la pistola y desconéctela del suministro de aire comprimido y del alimentador del líquido. Utilice únicamente accesorios, repuestos y piezas originales AIRCOM®: cualquier otro producto no suministrado por AIRCOM® no cuenta con aprobación ni autorización. AIRCOM® no se hace responsable de los daños causados por el uso de repuestos y accesorios no originales.

LIMPIEZA

Utilice únicamente detergentes líquidos adecuados, que contengan un pH neutro de entre 6 y 8. No utilice ácidos, soluciones alcalinas u otros detergentes que contengan hidróxido de sodio, que son agresivos para limpiar el exterior del cuerpo de la pistola. No sumerja la pistola en limpiadores líquidos que puedan provocar la corrosión del producto. Limpie cuidadosamente todos los lugares a donde pasa el material haciendo que circule agua dentro del circuito de la pintura: una limpieza inadecuada puede causar defectos en la forma del ventilador. Durante la limpieza, evite rayar las superficies de los orificios de las boquillas de aire y de la varilla de medición.
aircom.it

INSTALACIÓN

ESPECIFICACIONES TÉCNICAS

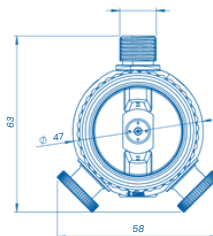
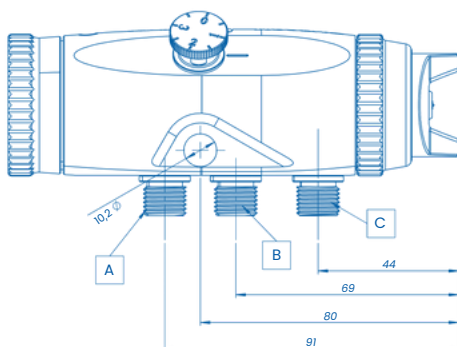
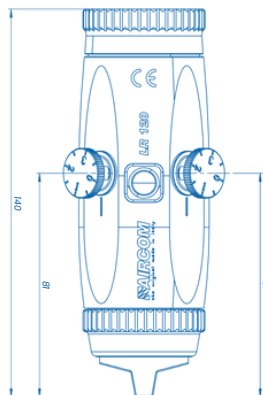
Diámetro del orificio de contacto: 10,2 mm.

Tamaño de las conexiones para la tubería:

- Entrada de aire de control: **A** = ¼ gas
- Entrada de aire de atomización: **B** = ¼ gas
- Entrada del producto: **C** = ¼ gas

Peso de la pistola: 0,65 kg

Tamaño de la pistola: ver dimensiones



TUTORIALES EN VÍDEO ►

Es posible ver nuestros tutoriales en vídeo en el sitio aircom.it/es/soporte/videos-tutoriales/
O escanear el código QR que se encuentra aquí al lado.



INSTALACIÓN Y ACTIVACIÓN

Antes de utilizar una nueva pistola o un nuevo producto, limpie con cuidado la pistola utilizando un solvente adecuado. Debe ser alimentado con aire seco, filtrado y regulado a una presión constante.

INSTRUCCIONES PARA EL MANEJO DE LA PISTOLA

A

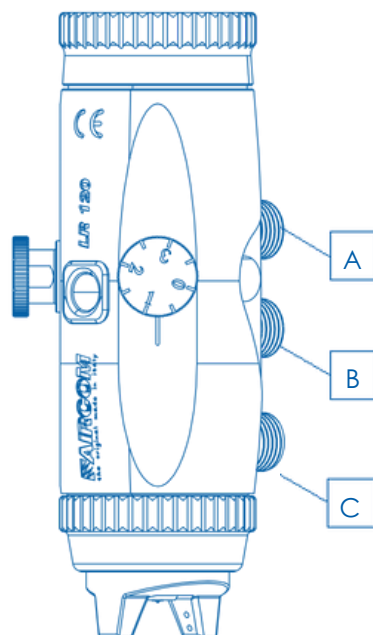
Ø est. X Ø int. tubo = 8 X 6
Apertura del émbolo ≥ 4,0 bar

B

Ø est. X Ø int. tubo = 8 X 6
Atomización: de 1,0 a 3,5 bar

C

Ø est. X Ø int. tubo = 8 X 6
Entrada del producto



SECUENCIA DE AJUSTE

1. Fije la pistola al sistema mediante el soporte de sujeción y oriente la boquilla en la dirección de cobertura adecuada.

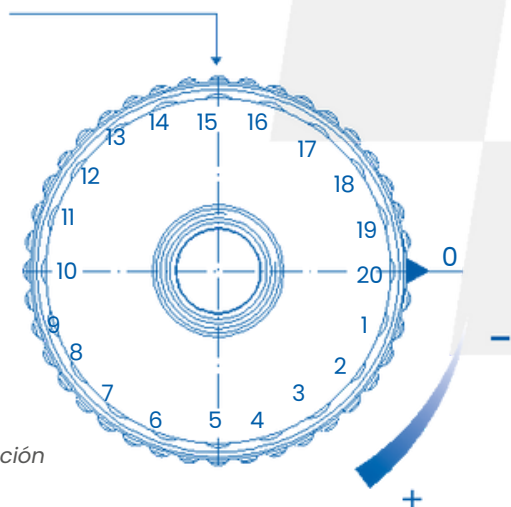
Cuando se utiliza la versión -Q, primero hay que bloquear el sujetador del sistema y luego hay que sujetar la pistola.

2. Conecte los tubos del aire de atomización, del aire de control y del producto con las uniones indicadas en la página anterior.

3. Atornille el volante elem. [1312-B4] hasta donde llegue (no forzar al llegar al tope). Accionar el aire de control. Si no sale ninguna gota de pigmento, retire el aire de control y abra el volante elem. [1312-B4] con un solo clic. Repita el proceso hasta que aparezca la primera gota.

4. Abra el volante elem. [1312-B4], accione hasta determinar la cantidad deseada de pigmento.

5. Con los modelos LR110 y LR110-Q, gire el tornillo de ajuste para obtener el rango de atomización deseado. Con los modelos LR120 y la LR120-Q, gire el tornillo de ajuste para obtener el patrón de atomización deseado. Con el LR110-A y LR120-A actúa de forma remotamente.



20 clics por revolución

DATOS TÉCNICOS

CABEZA 1268-79-BA





CABEZA Ø BOQUILLA	CLICS	CAPACIDAD DE FLUIDO (g/min)	PRESIÓN DE ATOMIZACIÓN (kg/cm ²)	CONSUMO DE AIRE (L/min)
1268-79-BA Ø 0,8	8	116	1,0	127
	10	140	1,2	142
1268-79-BA Ø 1,0	9	176	1,5	170
	11	221	1,7	187
1268-79-BA Ø 1,2	10	241	2,0	207
	13	312	2,3	225
1268-79-BA Ø 1,5	12	331	2,4	248
	15	434	2,6	260

NOTAS

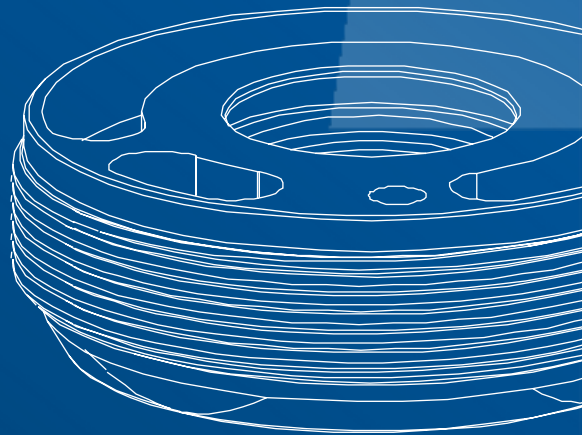
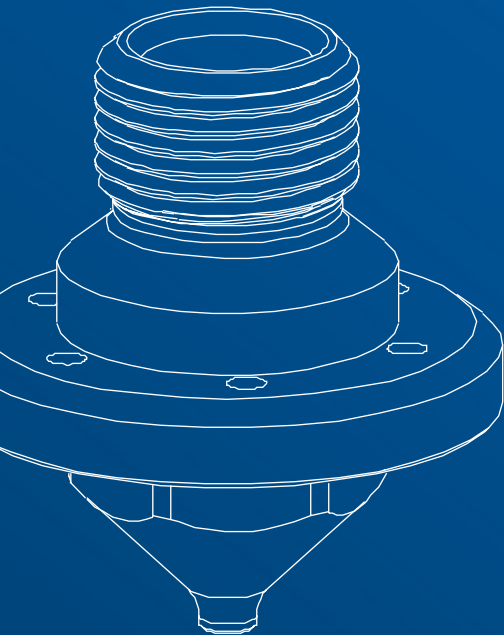
Presión de la bomba 0,8 ÷ 1,0 Kg/cm².

Líquido utilizado para las pruebas: agua. Viscosidad de la copa Ford 4 = 11 seg.

RESOLUCIÓN DE ANOMALÍAS

Anomalía	Problema / Solución
Sin atomización	<p>No llega presión a la pistola <i>Verificar el sistema de aire</i></p> <p>Válvula elem. [1312-G5] desgastada <i>Sustituir la válvula elem. [1312-G5] desgastada</i></p>
	<p>La cabeza elem. [1268-79], la boquilla elem. [1268-73] y la varilla elem. [1312-B11] están desgastadas. <i>Reemplace la cabeza elem. [1268-79], la boquilla elem. [1268-73] y la varilla elem. [1312-B11]</i></p>
	<p>El producto excede la cantidad necesaria <i>Reducir el flujo de producto</i></p>
	<p>No hay producto (caudal demasiado bajo) <i>Agregar producto o reducir la presión del aire de atomización</i></p>
	<p>No hay producto en el depósito o las tuberías están obstruidas <i>Llene el depósito o límpielo con solvente</i></p>
Fuga desde la boquilla	<p>Volante montado elem. [1312-B4] desgastado <i>Sustituir el volante montado elem. [1312-B4] desgastado</i></p>

Piezas de repuesto y componentes

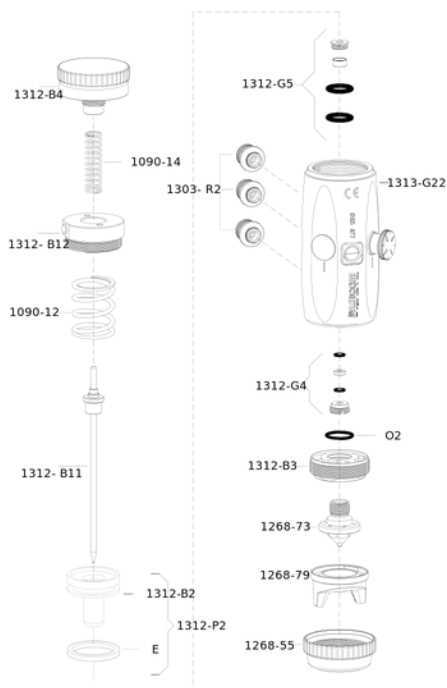


REPUESTOS

LISTA DE ELEMENTOS DE DETALLE

- 1090-12** [x1] Resorte
- 1090-14** [x1] Resorte
- 1268-55** [x1] Casquillo
- 1268-73** [x1] Boquilla
- 1268-79** [x1] Cabeza
- 1312-B2** [x1] Émbolo
- 1312-B3** [x1] Inserto con rosca
- 1312-B4** [x1] Volante
- 1312-B11** [x1] Varilla
- 1312-B12** [x1] Tapa con empujador
- E** [x1] Junta
- 1312-G4** [x1] Juego de juntas
- 1312-G5** [x1] Juego de válvulas de suministro
- 1313-G22** [x1] Cuerpo con casquillo interior de latón, tornillo de ajuste y tapa
- O2** [x1] Junta
- 1312-P2** [x1] Émbolo montado
- 1303-R2** [x3] Unión

mod. LR110



NOTA

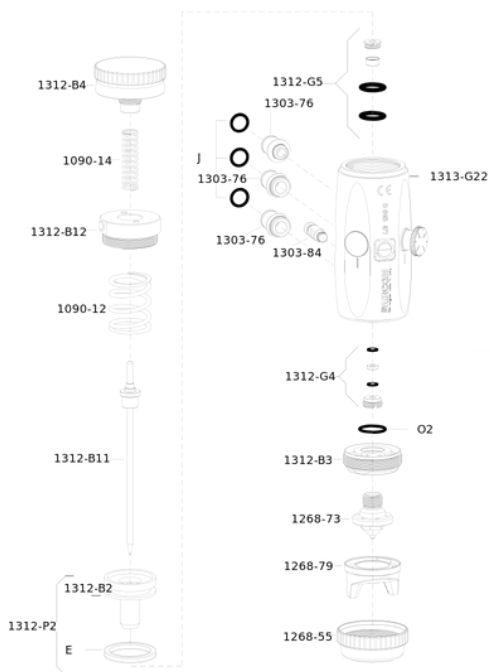
La tapa de protección de la cabeza también está disponible como elemento de repuesto. Consulte la tabla CNN que aparece a continuación, para conocer las cabezas compatibles con su modelo.

REPUESTOS

LISTA DE ELEMENTOS DE DETALLE

- 1090-12** [x1] Resorte
- 1090-14** [x1] Resorte
- 1268-55** [x1] Casquillo
- 1268-73** [x1] Boquilla
- 1303-76** [x3] Unión
- 1268-79** [x1] Cabeza
- 1303-84** [x1] Pin de seguridad
- 1312-B2** [x1] Émbolo
- 1312-B3** [x1] Inserto con rosca
- 1312-B4** [x1] Volante
- 1312-B11** [x1] Varilla
- 1312-B12** [x1] Tapa con empujador
- E** [x1] Junta
- 1312-G4** [x1] Juego de juntas
- 1312-G5** [x1] Juego de válvulas de suministro
- 1312-G22** [x1] Cuerpo con casquillo interior de latón, tornillo de ajuste y tapa
- J** [x3] Junta
- O2** [x1] Junta
- 1312-P2** [x1] Émbolo montado

mod. LR110-Q



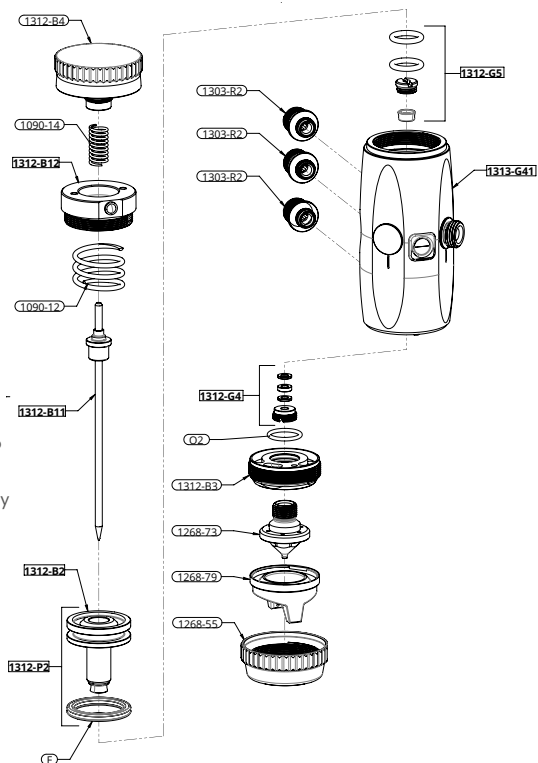
NOTA

La tapa de protección de la cabeza también está disponible como elemento de repuesto. Consulte la tabla CNN que aparece a continuación, para conocer las cabezas compatibles con su modelo.

REPUESTOS

LISTA DE ELEMENTOS DE DETALLE

- 1090-12** [x1] Resorte
- 1090-14** [x1] Resorte
- 1268-55** [x1] Casquillo
- 1268-73** [x1] Boquilla
- 1303-76** [x3] Unión
- 1268-79** [x1] Cabeza
- 1303-84** [x1] Pin de seguridad
- 1312-B2** [x1] Émbolo
- 1312-B3** [x1] Inserto con rosca
- 1312-B4** [x1] Volante
- 1312-B11** [x1] Varilla
- 1312-B12** [x1] Tapa con empujador
- E** [x1] Junta
- 1312-G4** [x1] Juego de juntas
- 1312-G5** [x1] Juego de válvulas de suministro
- 1313-G42** [x1] Cuerpo con casquillo interno de latón, válvula de ajuste automático y tapa
- J** [x3] Junta
- O2** [x1] Junta
- 1312-P2** [x1] Émbolo montado



NOTA

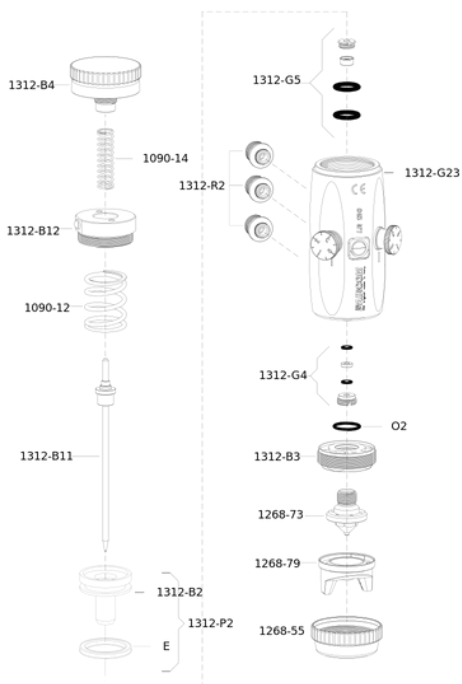
La tapa de protección de la cabeza también está disponible como elemento de repuesto. Consulte la tabla CNN que aparece a continuación, para conocer las cabezas compatibles con su modelo.

REPUESTOS

LISTA DE ELEMENTOS DE DETALLE

- 1090-12** [x1] Resorte
- 1090-14** [x1] Resorte
- 1268-55** [x1] Casquillo
- 1268-73** [x1] Boquilla
- 1268-79** [x1] Cabeza
- 1312-B2** [x1] Émbolo
- 1312-B3** [x1] Inserto con rosca
- 1312-B4** [x1] Volante
- 1312-B11** [x1] Varilla
- 1312-B12** [x1] Tapa con empujador
- E** [x1] Junta
- 1312-G4** [x1] Juego de juntas
- 1312-G5** [x1] Juego de válvulas de suministro
- 1313-G23** [x1] Cuerpo con casquillo interior de latón y tornillos de ajuste
- O2** [x1] Junta
- 1312-P2** [x1] Émbolo montado
- 1303-R2** [x3] Unión

mod. LR120



NOTA

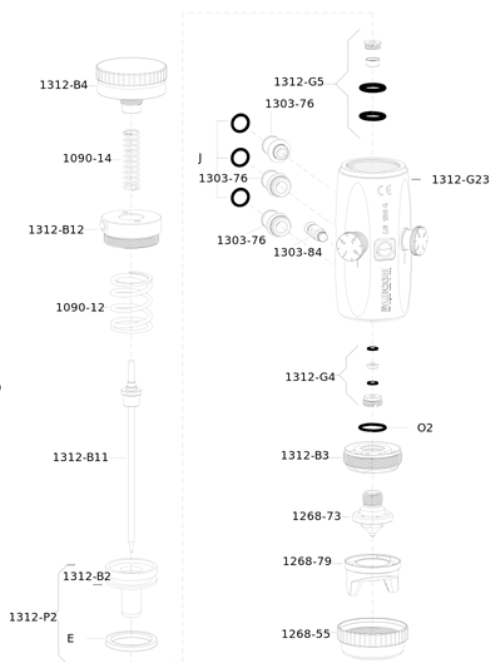
La tapa de protección de la cabeza también está disponible como elemento de repuesto. Consulte la tabla CNN que aparece a continuación, para conocer las cabezas compatibles con su modelo.

REPUESTOS

LISTA DE ELEMENTOS DE DETALLE

- 1090-12** [x1] Resorte
- 1090-14** [x1] Resorte
- 1268-55** [x1] Casquillo
- 1268-73** [x1] Boquilla
- 1303-76** [x3] Unión
- 1268-79** [x1] Cabeza
- 1303-84** [x1] Pin de seguridad
- 1312-B2** [x1] Émbolo
- 1312-B3** [x1] Inserto con rosca
- 1312-B4** [x1] Volante
- 1312-B11** [x1] Varilla
- 1312-B12** [x1] Tapa con empujador
- E** [x1] Junta
- 1312-G4** [x1] Juego de juntas
- 1312-G5** [x1] Juego de válvulas de suministro
- 1313-G23** [x1] Cuerpo con casquillo interior de latón y tornillos de ajuste
- J** [x3] Junta
- O2** [x1] Junta
- 1312-P2** [x1] Émbolo montado

mod. LR120-Q



NOTA

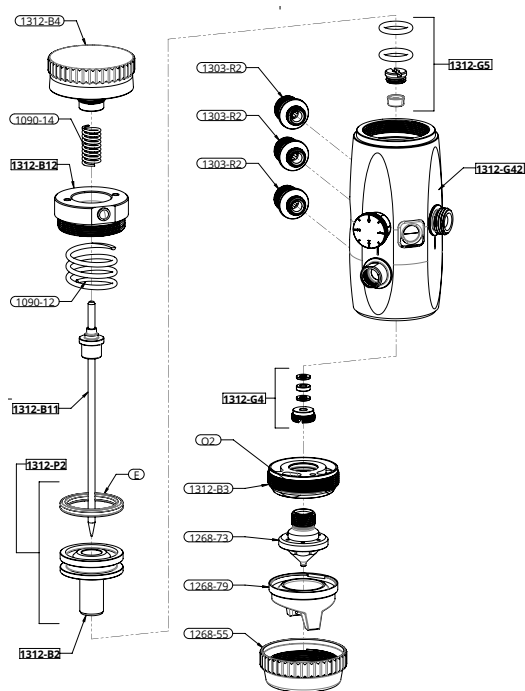
La tapa de protección de la cabeza también está disponible como elemento de repuesto. Consulte la tabla CNN que aparece a continuación, para conocer las cabezas compatibles con su modelo.

REPUESTOS

LISTA DE ELEMENTOS DE DETALLE

- 1090-12** [x1] Resorte
- 1090-14** [x1] Resorte
- 1268-55** [x1] Casquillo
- 1268-73** [x1] Boquilla
- 1303-76** [x3] Unión
- 1268-79** [x1] Cabeza
- 1303-84** [x1] Pin de seguridad
- 1312-B2** [x1] Émbolo
- 1312-B3** [x1] Inserto con rosca
- 1312-B4** [x1] Volante
- 1312-B11** [x1] Varilla
- 1312-B12** [x1] Tapa con empujador
- E** [x1] Junta
- 1312-G4** [x1] Juego de juntas
- 1312-G5** [x1] Juego de válvulas de suministro
- 1313-G42** [x1] Cuerpo con casquillo interno de latón, tornillos de ajuste y válvula para ajuste automático.
- J** [x3] Junta
- O2** [x1] Junta
- 1312-P2** [x1] Émbolo montado

mod. LR120-A





NOTA

La tapa de protección de la cabeza también está disponible como elemento de repuesto. Consulte la tabla CNN que aparece a continuación, para conocer las cabezas compatibles con su modelo.

CNN COMPATIBLES

Cap-Nozzle-Needle

mod. LR110, LR110-Q, LR110-A, LR120, LR120-Q, LR120-A

1268-79	CAP	NOZZLE	NEEDLE
 	1268-79-BA-0.8	1268-73-0.8	1312-B11-0.8
	1268-79-BA-1.0	1268-73-1.0	1312-B11-1.0
	1268-79-BA-1.2	1268-73-1.2	1312-B11-1.2
	1268-79-BA-1.5	1268-73-1.5	1312-B11-1.5
	1268-79-BA-1.8	1268-73-1.8	1312-B11-1.8

CALIDAD CERTIFICADA

CERTIFICACIONES

Todos los productos AIRCOM® se encuentran certificados de acuerdo con la norma EN 13 966 - 1 (VDMA-Einheitsblatt 24 366) y según los parámetros de eficiencia de transferencia.



INSERCIÓN TRICOLOR

Cada pistola está marcada con un sello de tres colores tridimensional. Éste representa una garantía adicional de autenticidad y del estilo italiano ya que únicamente está presente en las pistolas originales AIRCOM®.



SOPORTE

¿NECESITAS AYUDA?

Estamos a su disposición.



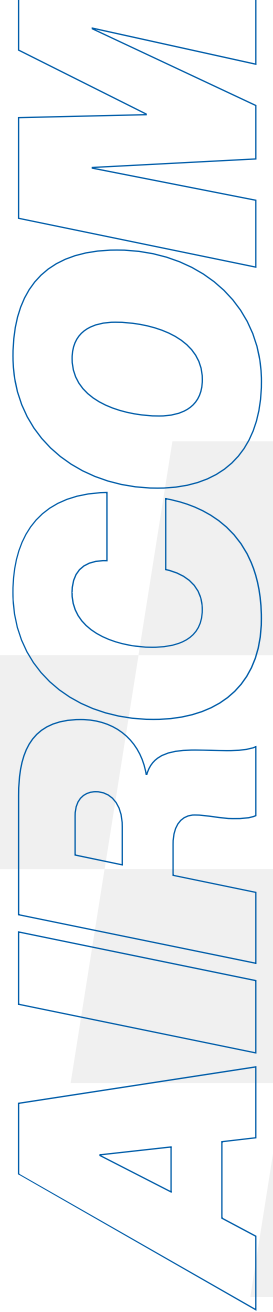
+39 0124 5154 44



aircom@aircom.it



Asistencia en línea



AIRCOM



DISCOVER ALL PRODUCTS



Follow us



aircom.it