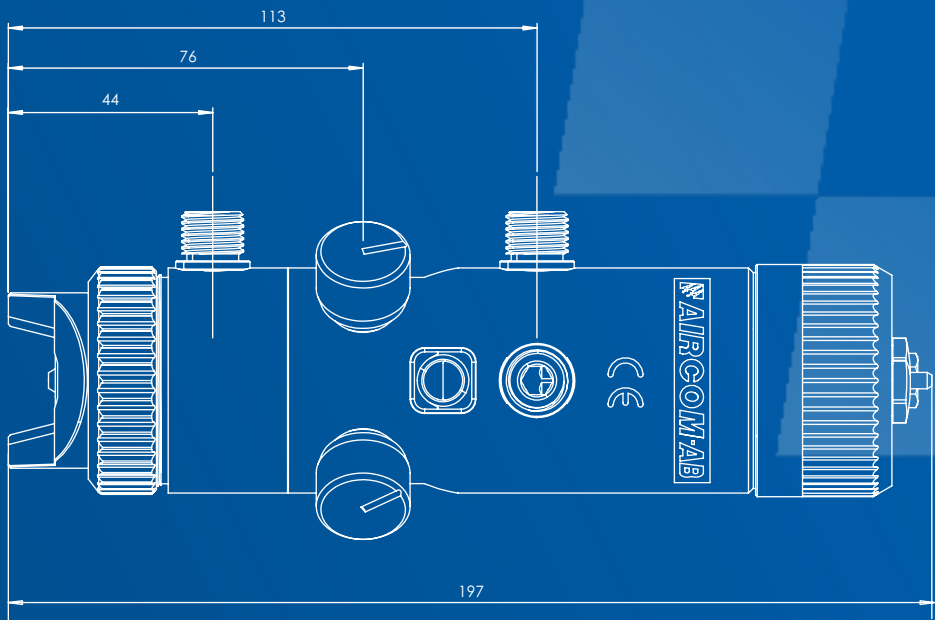


Manual de instrucciones



mod. AB HVLP, AB HVLP-X

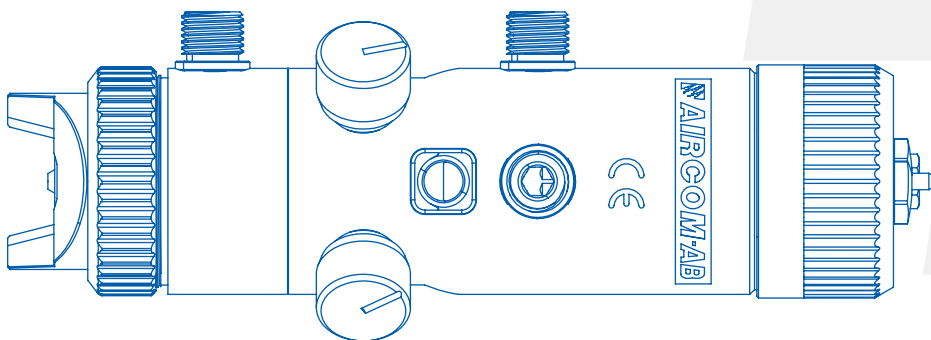
MODELOS DISPONIBLES

mod. AB HVLP

Reducción del número de pasos para la pigmentación

mod. AB HVLP-X

Pasajes interiores de acero inoxidable



Índice

Manual de instrucciones

Advertencias	.04
Mantenimiento y limpieza	.04
Instalación y activación	.05
Datos técnicos	.08
Solución de problemas	.09
Piezas de repuesto y componentes	.10
Calidad certificada	.14
Soporte	.14



ADVERTENCIAS!

Es importante leer y seguir al pie de la letra las instrucciones y las indicaciones de seguridad antes de utilizar el producto.



MANUALES

Puede consultar nuestros manuales en el sitio

aircom.it/es/soporte/manuales/

O bien, escanear el código QR que se encuentra aquí a lado.

ADVERTENCIAS

PRODUCTOS CORROSIVOS

Nuestras pistolas pueden utilizarse con la mayor parte de los pigmentos a base de agua o solventes para el recubrimiento y el acabado de todo tipo de superficies. Sin embargo, no están diseñados para rociar productos abrasivos y/o corrosivos. Si se van a utilizar productos abrasivos y/o corrosivos, es importante solicitar pistolas hechas con los materiales adecuados para dichas operaciones.

RIESGO PARA LA SALUD

Algunos productos químicos, a la hora de ser rociados pueden ser perjudiciales y causar irritación o problemas de salud. Es necesario leer atentamente todas las etiquetas e instrucciones de uso del producto. Sólo el personal técnico capacitado debe utilizar el producto, usando gafas de protección al realizar ajustes en la pistola cuando ésta se encuentre funcionando.

MANTENIMIENTO Y LIMPIEZA

MANTENIMIENTO

Antes de realizar cualquier trabajo de mantenimiento, vacíe la pistola y desconéctela del suministro de aire comprimido y del alimentador del líquido. Utilice únicamente accesorios, repuestos y piezas originales AIRCOM®: cualquier otro producto no suministrado por AIRCOM® no cuenta con aprobación ni autorización. AIRCOM® no se hace responsable de los daños causados por el uso de repuestos y accesorios no originales.

LIMPIEZA

Utilice únicamente detergentes líquidos adecuados, que contengan un pH neutro de entre 6 y 8. No utilice ácidos, soluciones alcalinas u otros detergentes que contengan hidróxido de sodio, que son agresivos para limpiar el exterior del cuerpo de la pistola. No sumerja la pistola en limpiadores líquidos que puedan provocar la corrosión del producto. Limpie cuidadosamente todos los lugares a donde pasa el material haciendo que circule agua dentro del circuito de la pintura: una limpieza inadecuada puede causar defectos en la forma del ventilador. Durante la limpieza, evite rayar las superficies de los orificios de las boquillas de aire y de la varilla de medición.
aircom.it

INSTALACIÓN

ESPECIFICACIONES TÉCNICAS

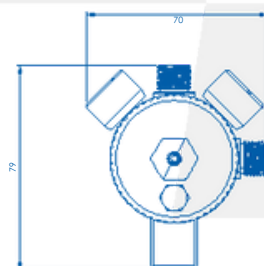
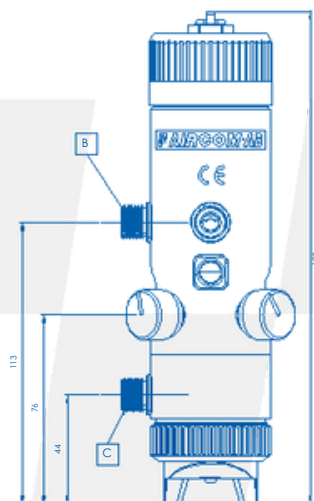
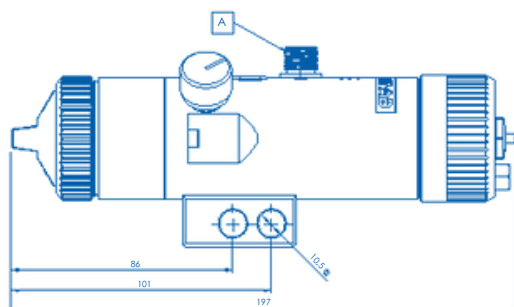
Diámetro del orificio de contacto: 10,5 mm.

Tamaño de las conexiones para la tubería:

- Entrada de aire de control: **A** = ¼ gas
- Entrada de aire de atomización: **B** = ¼ gas
- Entrada del producto: **C** = ¼ gas

Peso de la pistola: 1,05 kg

Tamaño de la pistola: ver dimensiones



TUTORIALES EN VÍDEO ▶

Es posible ver nuestros tutoriales en vídeo en el sitio aircom.it/es/soporte/videos-tutoriales/
O escanear el código QR que se encuentra aquí al lado.



INSTALACIÓN Y ACTIVACIÓN

Antes de utilizar una nueva pistola o un nuevo producto, limpie con cuidado la pistola utilizando un solvente adecuado. Debe ser alimentado con aire seco, filtrado y regulado a una presión constante.

INSTRUCCIONES PARA EL MANEJO DE LA PISTOLA

A

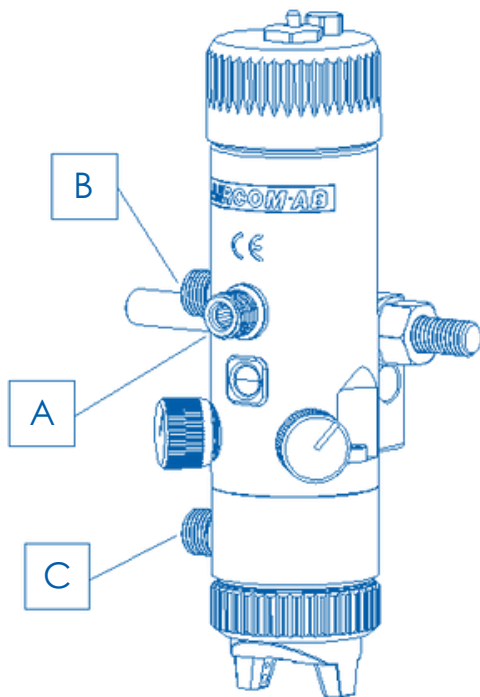
Ø est. X Ø int. tubo = 8 X 6
Apertura del émbolo ≥ 4,0 bar

B

Ø est. X Ø int. tubo = 10 X 8
Atomización: de 1,5 a 3,5 bar

C

Ø est. X Ø int. tubo = 8 X 6
Entrada del producto



SECUENCIA DE AJUSTE

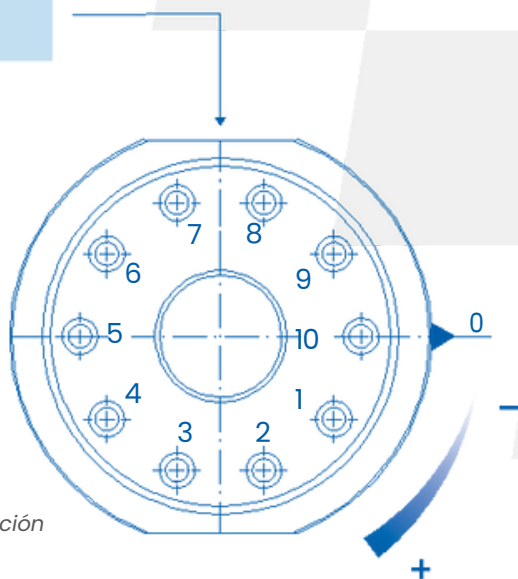
1. Fije la pistola al sistema mediante el soporte de sujeción y oriente la boquilla en la dirección de cobertura adecuada.

2. Conecte los tubos del aire de atomización, del aire de control y del producto con las uniones indicadas en la página anterior.

3. Atornille el volante elem. [1007-42] hasta donde llegue (no forzar al llegar al tope). Accionar el aire de control. Si no sale ninguna gota de pigmento, retire el aire de control y abra el volante elem. [1007-42] con un solo clic. Repita el proceso hasta que aparezca la primera gota.

4. Abra el volante elem. [1007-42], accione hasta determinar la cantidad deseada de pigmento.

5. Gire el tornillo de ajuste elem. [1007-7] para obtener el rango de atomización deseado.



10 clics por revolución

DATOS TÉCNICOS

CABEZA 1002-106





CABEZA Ø BOQUILLA	CLICS	CAPACIDAD DE FLUIDO (g/min)	PRESIÓN DE ATOMIZACIÓN (kg/cm ²)	CONSUMO DE AIRE (L/min)
Ø 0,8	4	91	1,5	222
	6	150	1,7	244
Ø 1,0	5	172	1,7	238
	7	270	2,1	276
Ø 1,2	6	238	2,6	310
	8	344	2,8	330
Ø 1,5	6	346	2,9	355
	8	486	3,5	412

NOTAS

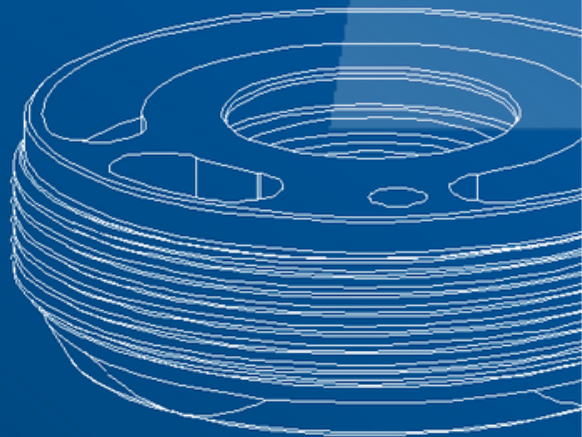
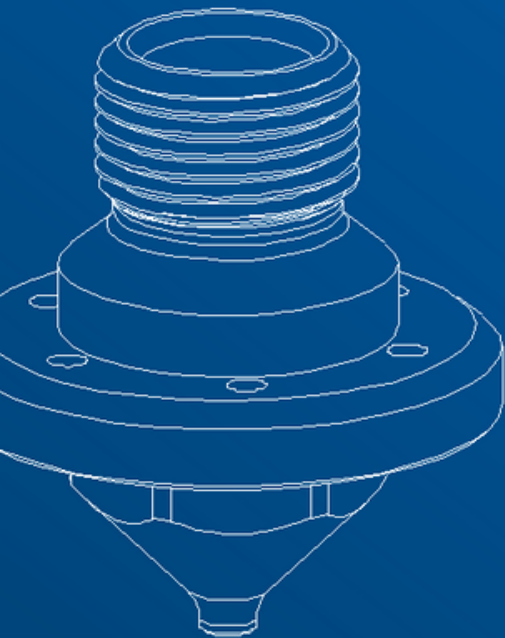
Presión de la bomba 0,8 ÷ 1,0 Kg/cm².

Líquido utilizado para las pruebas: agua. Viscosidad de la copa Ford 4 = 11 seg.

RESOLUCIÓN DE ANOMALÍAS

Anomalía	Problema / Solución
Sin atomización	No llega presión a la pistola <i>Verificar el sistema de aire</i>
	Válvula elem. [G] desgastada <i>Sustituir la válvula elem. [G] desgastada</i>
	La cabeza elem. [1002-106], la boquilla elem. [1002-107] y la varilla elem. [1072] están desgastadas. <i>Reemplace la cabeza elem. [1002-106], la boquilla elem. [1002-107] y la varilla elem. [1072]</i>
	El producto excede la cantidad necesaria <i>Reducir el flujo de producto</i>
	No hay producto (caudal demasiado bajo) <i>Agregar producto o reducir la presión del aire de atomización</i>
	No hay producto en el depósito o las tuberías están obstruidas <i>Llene el depósito o límpielo con solvente</i>
Fuga desde la boquilla	Volante montado elem. [1007-42] desgastado <i>Sustituir el volante montado elem. [1007-42] desgastado</i>
	Varilla elem. [1072] / Boquilla elem. [1002-107] desgastadas <i>Sustituir la varilla elem. [1072] / la boquilla elem. [1002-107] desgastadas</i>
Fuga de aire desde el tornillo de ajuste	La junta elem. [B] <i>Sustituir la junta elem. [B]</i>

Piezas de repuesto y componentes

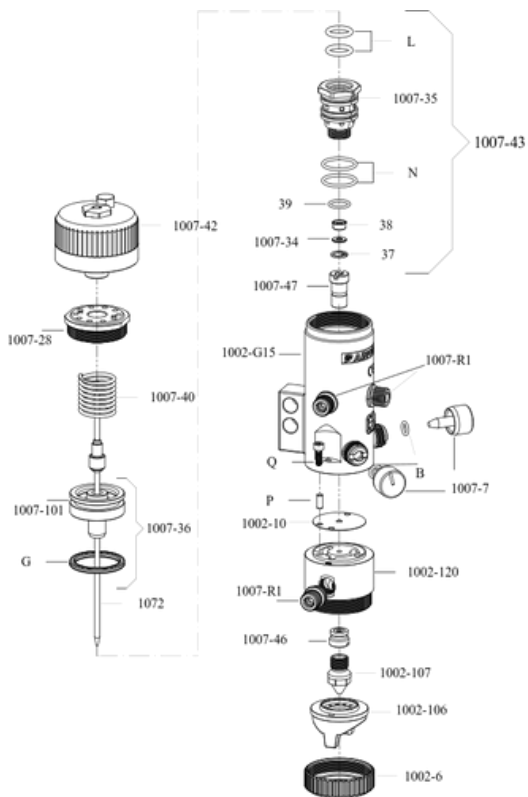


REPUESTOS

LISTA DE ELEMENTOS DE DETALLE

- 37** [x1] Seeger
- 38** [x1] Junta
- 39** [x1] Junta
- 1002-6** [x1] Casquillo
- 1002-10** [x1] Deflector
- 1002-106** [x1] Cabeza
- 1002-107** [x1] Boquilla
- 1002-120** [x1] Cuerpo secundario
- 1002-G15** [x1] Cuerpo primario con válvulas ajustador y bloque
- 1007-7** [x1] Válvulas ajustador
- 1007-28** [x1] Tapa
- 1007-34** [x1] Anillo para cubrir la junta
- 1007-35** [x1] Válvula
- 1007-36** [x1] Émbolo montado
- 1007-40** [x1] Resorte
- 1007-42** [x1] Volante montado
- 1007-43** [x1] Válvula montada
- 1007-46** [x1] Juego de juntas
- 1007-47** [x1] Juego de juntas
- 1007-101** [x1] Émbolo
- 1072** [x1] Varilla
- B** [x2] Junta
- G** [x1] Junta
- L** [x2] Junta
- N** [x2] Junta
- P** [x1] Clavija de referencia
- Q** [x2] Tornillo
- 1007-R1** [x3] Unión

mod. AB HVLP



NOTA

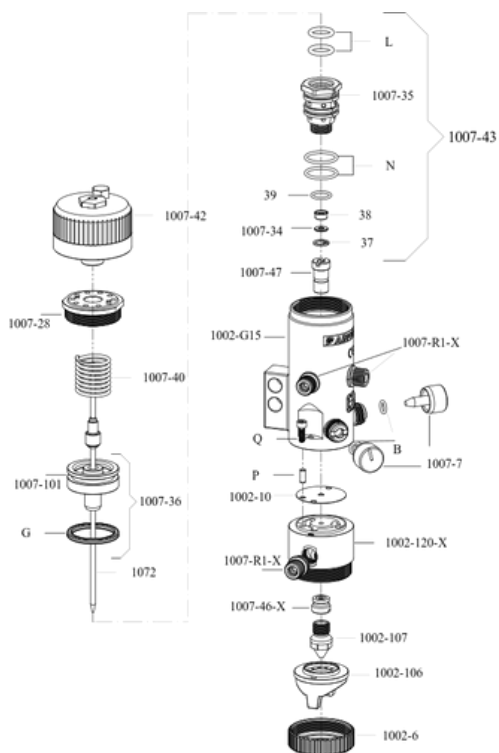
La tapa de protección de la cabeza también está disponible como elemento de repuesto. Consulte la tabla CNN que aparece a continuación, para conocer las cabezas compatibles con su modelo.

REPUESTOS

LISTA DE ELEMENTOS DE DETALLE

- 37** [x1] Seeger
- 38** [x1] Junta
- 39** [x1] Junta
- 1002-6** [x1] Casquillo
- 1002-10** [x1] Deflector
- 1002-106** [x1] Cabeza
- 1002-107** [x1] Boquilla
- 1002-120-X** [x1] Cuerpo secundario en acero inoxidable
- 1002-G15** [x1] Cuerpo primario con válvulas ajustador y bloque
- 1007-7** [x1] Válvula ajustador
- 1007-28** [x1] Tapa
- 1007-34** [x1] Anillo para cubrir la junta
- 1007-35** [x1] Válvula
- 1007-36** [x1] Émbolo montado
- 1007-40** [x1] Resorte
- 1007-42** [x1] Volante montado
- 1007-43** [x1] Válvula montada
- 1007-46-X** [x1] Juego de juntas en acero inoxidable
- 1007-47** [x1] Juego de juntas
- 1007-101** [x1] Émbolo
- 1072** [x1] Varilla
- B** [x2] Junta
- G** [x1] Junta
- L** [x2] Junta
- N** [x2] Junta
- P** [x1] Clavija de referencia
- Q** [x2] Tornillo
- 1007-R1-X** [x3] Unión en acero inoxidable

mod. AB HVLP-X





NOTA

La tapa de protección de la cabeza también está disponible como elemento de repuesto. Consulte la tabla CNN que aparece a continuación, para conocer las cabezas compatibles con su modelo.

CNN COMPATIBLES

Cap-Nozzle-Needle

mod. AB HVLP, AB HVLP-X

1002-106	CAP	NOZZLE	NEEDLE
 	1002-106-0.8	1002-107-0.8	1072-0.8
	1002-106-1.0	1002-107-1.0	1072-1.0
	1002-106-1.2	1002-107-1.2	1072-1.2
	1002-106-1.5	1002-107-1.5	1072-1.5

CALIDAD CERTIFICADA

CERTIFICACIONES

Todos los productos AIRCOM® se encuentran certificados de acuerdo con la norma EN 13 966 - 1 (VDMA-Einheitsblatt 24 366) y según los parámetros de eficiencia de transferencia.



INSERCIÓN TRICOLOR

Cada pistola está marcada con un sello de tres colores tridimensional. Éste representa una garantía adicional de autenticidad y del estilo italiano ya que únicamente está presente en las pistolas originales AIRCOM®.



SOPORTE

¿NECESITAS AYUDA?

Estamos a su disposición.



+39 0124 5154 44



aircom@aircom.it



Asistencia en línea

AIRCOM



DISCOVER ALL PRODUCTS



Follow us



aircom.it