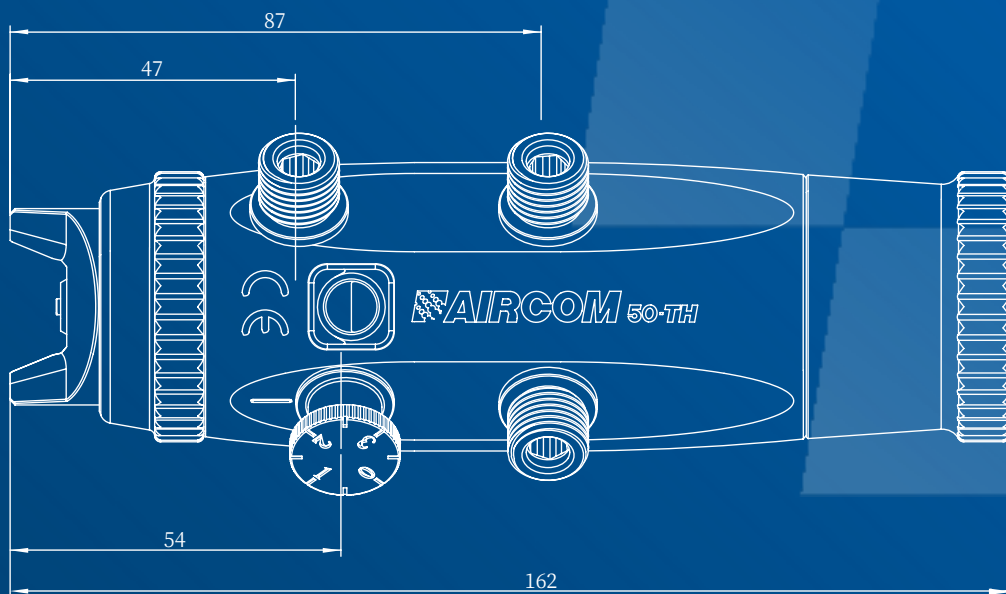


# 50TH.2系列

## 使用说明书



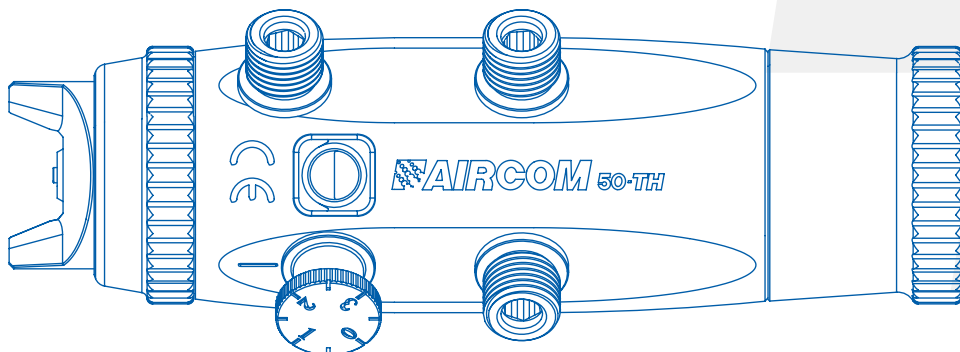
模组。50TH.2、50TH.2-Q-X、50TH.2-QS-X

## 可用型号

模组。50TH.2  
适用于多个行业

模组。50TH.2-Q-X  
产品的内部通道完全采用不锈钢雾化 存在可选的清洗回路 可以为喷枪配备完全不锈钢的快速释放块 AIRCOM® QRB

模组。50TH.2-QS-X  
雾化产品的内部通道完全由不锈钢制成。  
存在可选的清洗回路。如果不使用 AIRCOM® QRB 附件，可以为喷枪配备夹紧块



# 指数

---

使用说明书

警告	.04
维护和清洁	.04
安装和启动	.05
技术数据	.08
故障排除	.10
备件和组件	.11
质量认证	.16
支持	.16
说明	.17



## 注意力!

使用产品前，请阅读并遵循所有说明和安全预防措施。



## 手册

您可以在 [www.aircom.it/manuali](http://www.aircom.it/manuali) 上查阅我们的手册，或者扫描侧面的二维码。

## 警告

### 腐蚀性产品

我们的喷枪可与大多数水基或溶剂基颜料一起使用，用于涂覆和精加工所有类型的表面。然而，它们并非设计用于喷涂磨料/腐蚀性产品。如果使用磨料/腐蚀性产品，则可以订购带有由合适材料制成的部件的喷枪。

### 健康危险

一些喷洒的化学品可能有害并导致刺激或健康问题。有必要仔细阅读产品的所有标签和使用说明。该产品的使用仅限经过培训的技术人员使用，并在系统运行时调整喷枪时佩戴安全眼镜。

## 维护和清洁

### 维护

在进行任何维护工作之前，请清空喷枪并将其与压缩空气和液体供应分配网络断开。仅使用原装 AIRCOM® 配件、备件和零件：非 AIRCOM® 提供的任何其他产品均未经批准或授权。AIRCOM® 对因使用非原装备件和配件而造成的任何损坏不承担任何责任。

### 打扫

仅使用合适的液体洗涤剂，pH 值为中性 6-8。请勿使用酸、碱性溶液或其他含有氢氧化钠的腐蚀性清洁剂来清洁枪体外部。请勿将喷枪浸入液体清洁剂中，这会导致产品腐蚀。用油漆回路内的循环水清洗所有物料通道：清洗不充分会导致扇形缺陷。清洁时，避免划伤空气喷嘴孔和量油尺的表面。

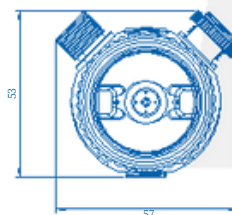
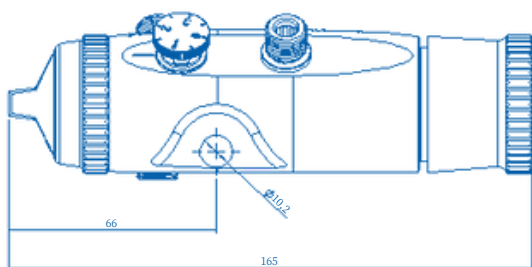
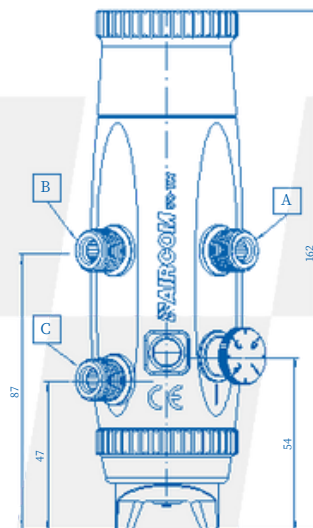
# 安装

## 技术规格

连接孔直径：10.2mm。管件尺寸：

- 控制进气口：A = 1/4 气体
- 雾化空气入口：B = 1/4 气体
- 产品入口：C = 1/4 气体 喷枪重量：0.75 kg

喷枪尺寸：参见尺寸图



## 视频教程 ▶

您可以在 [www.aircom.it/tutorials](http://www.aircom.it/tutorials) 上查阅我们的视频教程，或者扫描侧面的二维码。



### 安装和启动

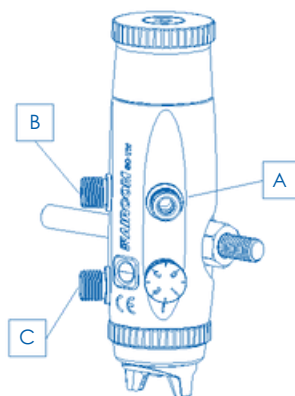
在使用新喷枪或新产品之前，请用适当的溶剂仔细清洁喷枪。进料必须使用干燥、过滤和调节的恒压空气。

### 枪的操作说明

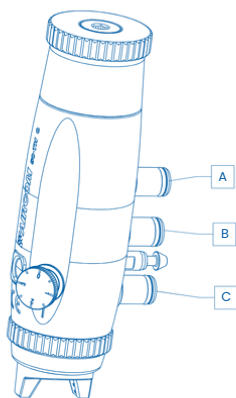
A  
 Ø 分机。X Ø 内部管 = 8 X 6  
 活塞开度 ≥ 4.0 bar

B  
 Ø 分机。X Ø 内部管 = 8 X 6  
 雾化: 1.5 至 3.5 bar

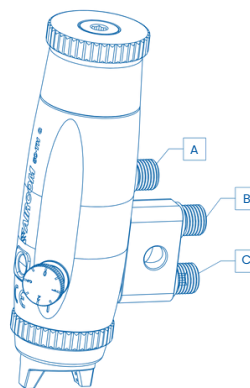
C  
 Ø 分机。X Ø 内部管 = 8 X 6  
 产品入口



50TH.2



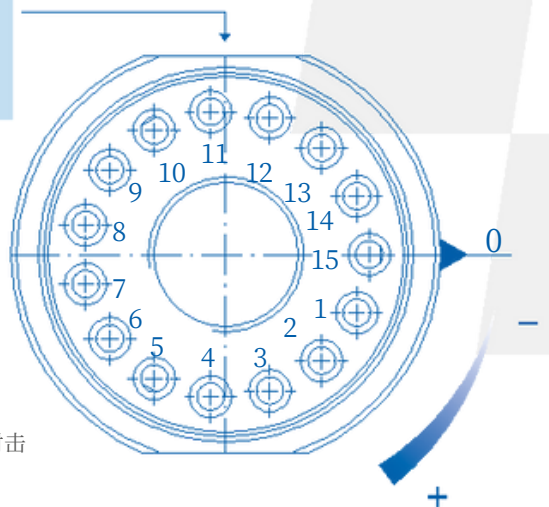
50TH.2-Q-X



50TH.2-QS-X

### 调整顺序

- 1.使用固定支架将喷枪锁定到系统上，并将喷头定向到适当的覆盖方向。如果使用 -Q 版本，请首先将块锁定到系统，然后连接枪。
- 2.将雾化空气、控制空气和产品管道连接到上一页所示的接头上。
- 3.拧紧手轮部分。 [1268-63]直到行程结束（到达停止时不要用力）。作用于控制空气。如果没有颜料滴出来，则排除控制空气并打开手轮部分。 [1268-63] 单次射击。重复该过程，直到出现第一滴。
- 4.打开传单部分。 [1268-63] 确定所需颜料量所需的镜头。
- 5.旋转调节螺钉以获得所需的雾化风扇。



每圈 15 次射击

## 技术数据

### 头部 1268-53-BI

喷嘴头 Ø	射击	流体流量 (克/分钟)	雾化压力 (公斤/平方厘米)	耗气量 (升/分钟)
1268-53-BI Ø 0,8	6	115	1,5	157
	9	236	1,8	182
1268-53-BI Ø 1,0	7	217	2,1	194
	10	275	2,3	206
1268-53-BI Ø 1,2	8	225	2,2	197
	11	335	2,5	217
1268-53-BI Ø 1,5	9	302	2,5	220
	12	415	2,8	250

#### 笔记

泵压  $0.8 \div 1.0 \text{ Kg/cm}^2$ 。  
 试验所用液体：水。福特杯粘度  $4 = 11$  秒。



## 技术数据

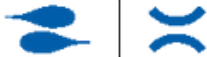


### 头 1268-79-BA

Ø 喷嘴头	射击	流体流量 (克/分钟)	雾化压力 (公斤/平方厘米)	耗气量 (升/分钟)
1268-79-BA Ø 0.8	6	98	1,5	146
	9	171	1,8	171
1268-79-BA Ø 1.0	7	173	2,0	200
	10	268	2,2	214
1268-79-BA Ø 1.2	8	253	2,3	191
	11	348	2,5	204
1268-79-BA Ø 1.5	9	354	2,6	215
	12	472	2,8	240

#### 笔记

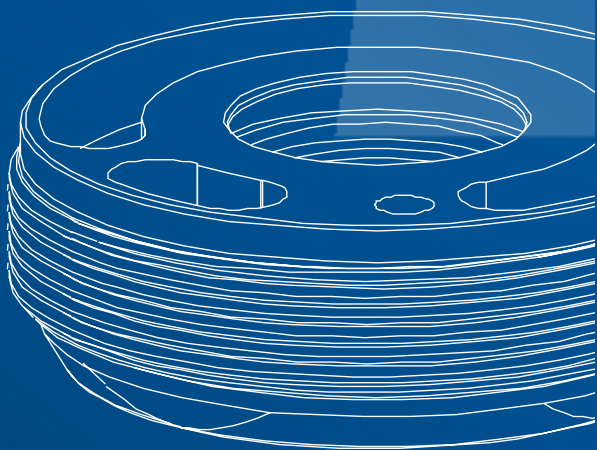
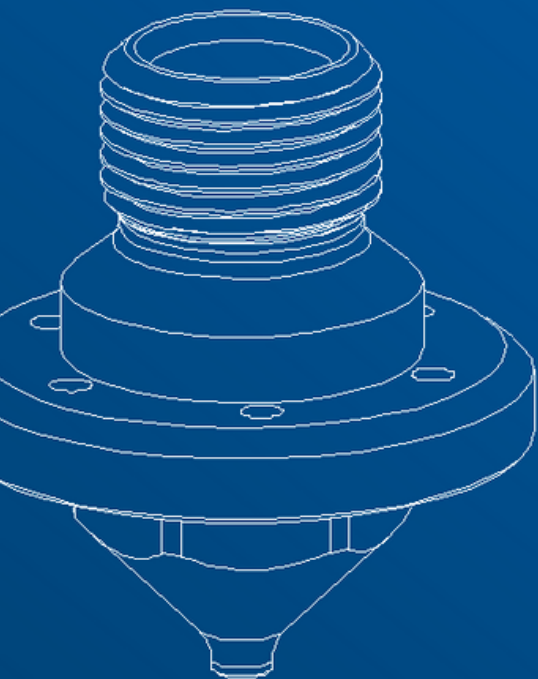
泵压  $0.8 \div 1.0 \text{ Kg/cm}^2$ 。  
 试验所用液体：水。福特杯粘度  $4 = 11$  秒。

## 故障排除

异常	问题方案
无雾化	<p>没有压力到达喷枪 检查空气系统</p> <p>部分阀门[1007-43] 磨损 更换 阀门部分。 [1007-43] 磨损</p>
	<p>头部 [1268-53] 或 [1268-79]、喷嘴 [1268-52] 或 [1268-73] 以及杆 [1268-54] 磨损。 更换磨损的头部 [1268-53] 或 [1268-79]、喷嘴 [1268-52] 或 [1268-73] 以及杆 [1268-54]。</p>
	<p>产品数量超过需要，减少产品的通过</p>
	<p>无产品（流量太小） 添加产品或降低雾化气压</p>
	<p>罐内无产品或管道堵塞。填充罐或用溶剂清洁</p>
喷嘴泄漏	<p>手轮安装部分。 [1268-63] 磨损 更换安装在零件上的手轮。 [1268-63] 磨损</p> <p>杆 [1268-54]/喷嘴 [1268-52] 或 [1268-73] 磨损。 更换磨损的杆 [1268-54]/喷嘴 [1268-52] 或 [1268-73]。</p>

模组。50TH.2、50TH.2-Q-X、50TH.2-QS-X

# 备件和组件

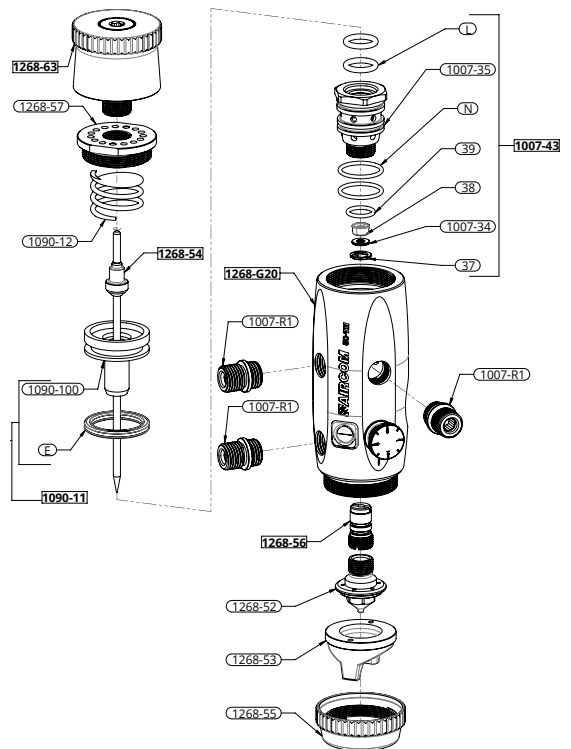


# 备件

## 详情清单

- 37 [x1]Seeger
- 38 [x1]垫片
- 39 [x1]垫片
- 1007-34 [x1]密封盖环
- 1007-35 [x1]阀门
- 1007-43 [x1]阀门组装件
- 1090-11 [x1]活塞组装件
- 1090-12 [x1]弹簧
- 1090-100 [x1]活塞
- 1268-52 [x1]喷嘴
- 1268-53 [x1]头部
- 1268-54 [x1]完整杆
- 1268-55 [x1] 环形螺母
- 1268-56 [x1]密封套件
- 1268-57 [x1]盖
- 1268-63 [x1]组装手轮
- 1268-G20 [x1]带内部黄铜衬套、调节阀体和盖的阀体
- E [x1]密封件
- L [x2]密封件
- N [x2]密封件
- 1007-R1 [x3]联系

## 模组。 50TH.2



### 笔记

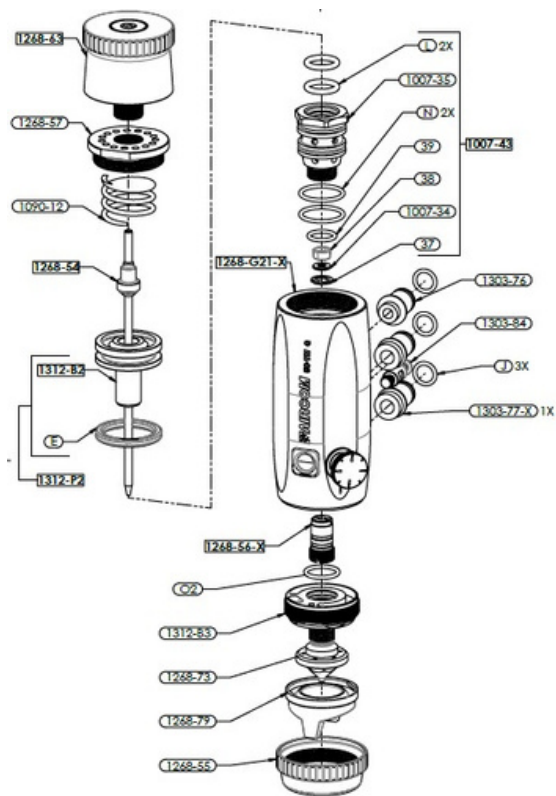
头部保护帽也可作为备件提供。  
对于与该型号兼容的头，您可以参考下面的 CNN 表。

# 备件

## 详情清单

- 37 [x1]Seeger
- 38 [x1]垫圈
- 39 [x1]垫圈
- 1007-34 [x1]垫圈盖环
- 1007-35 [x1]阀门
- 1007-43 [x1]组装好的阀门
- 1090-12 [x1]弹簧
- 1268-54 [x1]完整的杆
- 1268-55 [x1]环形螺母
- 1268-56-X [x1]不锈钢垫圈套件
- 1268-57 [x1]盖子
- 1268-63 [x1]组装手轮
- 1268-73 [x1]喷嘴
- 1268-79 [x1]头部
- 1268-G21-X [x1]带内部不锈钢衬套、调节  
阀和盖子的主体
- 1303-76 [x1]接头
- 1303-77 [x1]接头
- 1303-77-X [x1]不锈钢接头
- 1303-84 [x1]锁定销
- 1312-B2 [x1]组装好的活塞
- 1312-B3 [x1]插入件
- 1312-P2 [x1]柱塞
- E [x1]密封件
- J [x3]密封件
- L [x2]密封件
- N [x2]密封件
- O2 [x1]密封件

## 模组。50TH.2-Q-X



## 笔记

头部保护帽也可作为备件提供。

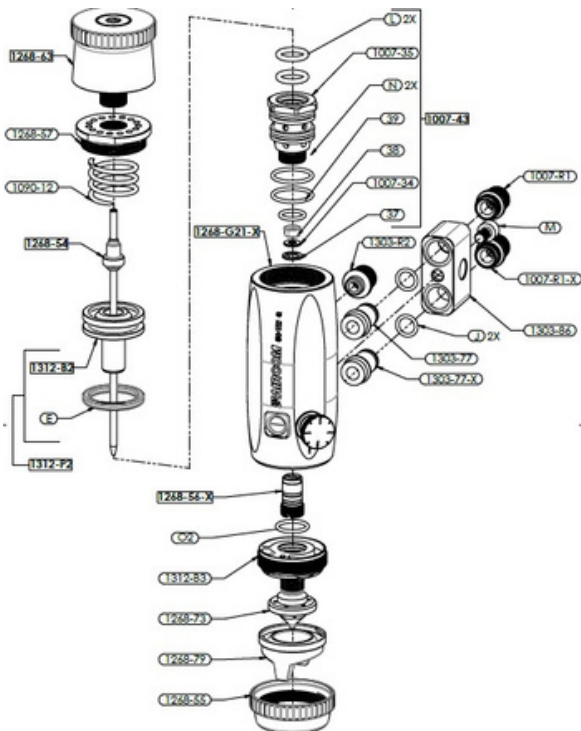
对于与该型号兼容的头，您可以参考下面的 CNN 表。部分默认提供的上限。[1268-G21-X] 可以替换为清洗回路的配件。

# 备件

## 详情清单

- 37 [x1]Seeger
- 38 [x1]垫圈
- 39 [x1]垫圈
- 1007-34 [x1]密封盖环
- 1007-35 [x1]阀门
- 1007-43 [x1]组装好的阀门
- 1007-R1 [x1]接头
- 1007-R1-X [x1]不锈钢接头
- 1090-12 [x1]弹簧
- 1268-54 [x1]完整杆
- 1268-55 [x1]环螺母
- 1268-56-X [x1]不锈钢垫圈套件
- 1268-57 [x1]盖子
- 1268-63 [x1]组装好的手柄
- 1268-73 [x1]喷嘴
- 1268-79 [x1]头部
- 1268-G21-X [x1]带内部不锈钢衬套、调节阀和盖子的主体
- 1303-77 [x1]接头
- 1303-77-X [x1]不锈钢接头
- 1303-86 [x1]块体
- 1303-R2 [x1]接头
- 1312-B2 [x1]组装好的活塞
- 1312-B3 [x1]插入件
- 1312-P2 [x1]柱塞
- E [x1]垫片
- J [x2]垫片
- L [x2]垫片
- M [x1]TCEI 螺钉
- N [x2]垫片
- O2 [x1]垫片

## 模组。 50TH.2-QS-X




### 笔记

头部保护帽也可作为备件提供。  
对于与该模型兼容的头，您可以参考下面的 CNN 表。  
部分默认提供的上限。[1268-G21-X]可更换为配件  
用于洗涤回路。


## 兼容的 CNN

## 帽-喷嘴-针

模组。 50TH.2

1268-53-BI	帽	喷嘴	针
	1268-53-BI-0.8	1268-52-0.8	1268-54-0.8
	1268-53-BI-1.0	1268-52-1.0	1268-54-1.0
	1268-53-BI-1.2	1268-52-1.2	1268-54-1.2
	1268-53-BI-1.5	1268-52-1.5	1268-54-1.5
	1268-53-BI-1.8	1268-52-1.8	1268-54-1.8

模组。 50TH.2-Q-X, 50TH.2-QS-X

1268-79-BA	帽	喷嘴	针
	1268-79-BA-0.8	1268-73-0.8	1268-54-0.8
	1268-79-BA-1.0	1268-73-1.0	1268-54-1.0
	1268-79-BA-1.2	1268-73-1.2	1268-54-1.2
	1268-79-BA-1.5	1268-73-1.5	1268-54-1.5
	1268-79-BA-1.8	1268-73-1.8	1268-54-1.8

## 质量认证

### 认证

所有 AIRCOM® 产品均根据传输效率参数通过 UNI EN 13 966 - 1 (VDMA-Einheitsblatt 24 366) 标准认证。



### 三色插片

每把枪都标有三维、三色的印章。它代表了对真实性和意大利特色的进一步保证，因为它只存在于原装 AIRCOM® 手枪中。



## 支持

你需要帮助吗？

我们随时为您服务。



+39 0124 5154 44



aircom@aircom.it



在线支持



AIRCOM



探索所有产品



跟着我们



航空网