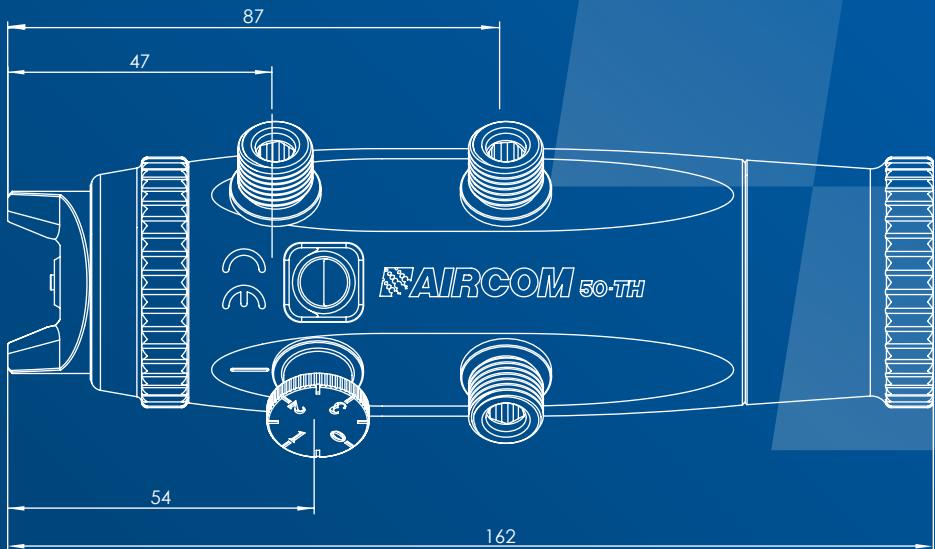


Manuale di istruzioni



mod. 50TH HVLP, 50TH HVLP-X, 50TH HVLP-Q

MODELLI DISPONIBILI

mod. 50TH HVLP

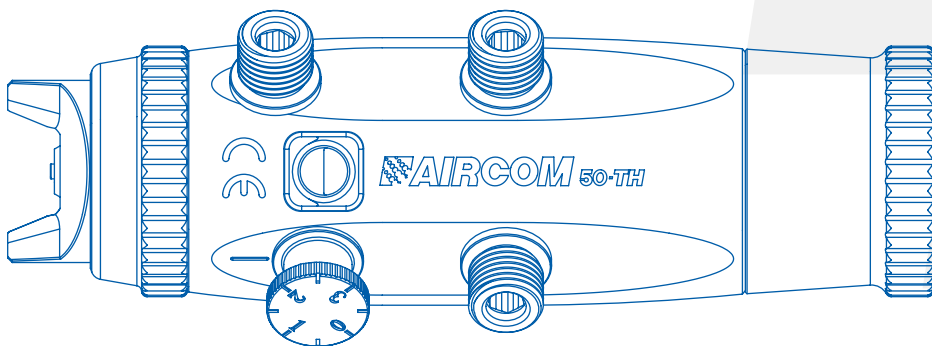
Adatta a molteplici settori

mod. 50TH HVLP-X

Passaggi interni in acciaio inox

mod. 50TH HVLP-Q

Possibilità di usare il bloccetto sgancio rapido,
AIRCOM® QRB



Indice

Manuale di istruzioni

| | |
|-----------------------------------|------------|
| Avvertenze | .04 |
| Manutenzione e pulizia | .04 |
| Installazione e avviamento | .05 |
| Dati tecnici | .08 |
| Risoluzione anomalie | .10 |
| Ricambi e componenti | .11 |
| Qualità certificata | .17 |
| Supporto | .17 |
| Note | .18 |



ATTENZIONE!

Leggere e seguire tutte le istruzioni e le precauzioni di sicurezza prima di utilizzare il prodotto.



MANUALI

Puoi consultare i nostri manuali su www.aircom.it/manuali
Oppure, scannerizza il QR Code qui a lato.

AVVERTENZE

PRODOTTI CORROSIVI

Le nostre pistole possono essere usate con la maggior parte dei pigmenti a base acqua o solvente per il rivestimento e la finitura di ogni tipo di superficie. Tuttavia, esse non sono concepite per spruzzare prodotti abrasivi/corrosivi. In caso di utilizzo di prodotti abrasivi/corrosivi è possibile ordinare pistole con componenti in materiale adatto.

PERICOLO PER LA SALUTE

Alcuni prodotti chimici spruzzati possono essere nocivi e causare delle irritazioni o disturbi alla salute. È necessaria l'attenta lettura di tutte le etichette e delle modalità d'uso del prodotto. L'uso del prodotto è riservato al personale tecnico addestrato, con l'utilizzo di occhiali di protezione in caso di regolazioni della pistola ad impianto funzionante.

MANUTENZIONE E PULIZIA

MANUTENZIONE

Prima di qualsiasi intervento di manutenzione, svuotare la pistola e scollegarla dalla rete di distribuzione dell'aria compressa e dell'alimentazione del liquido. Utilizzare solo accessori, ricambi e pezzi originali AIRCOM®: qualsiasi altro prodotto non fornito da AIRCOM® non è omologato né autorizzato. AIRCOM® non risponde per eventuali danni causati dall'uso di ricambi e accessori non originali.

PULIZIA

Utilizzare solo detersivi liquidi adeguati, con pH neutro 6-8. Non utilizzare acidi, soluzioni alcaline o altri detersivi contenenti idrossido di sodio, aggressivi per la pulizia esterna del corpo pistola. Non immergere la pistola in detersivi liquidi che possono causare la corrosione del prodotto. Pulire tutti i passaggi del materiale facendo circolare acqua all'interno del circuito vernice: una pulizia inadeguata può provocare difetti alla forma del ventaglio. Durante la pulizia, evitare di graffiare le superfici dei fori dell'ugello aria e l'astina.

INSTALLAZIONE

SPECIFICHE TECNICHE

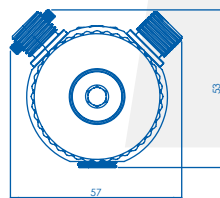
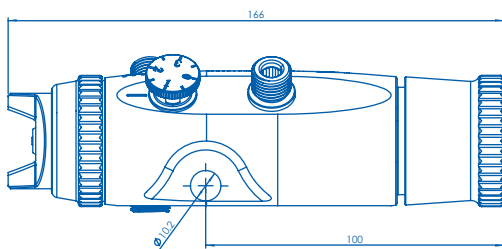
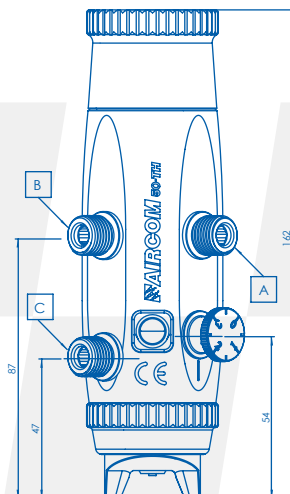
Diametro foro di attacco: 10,2 mm.

Dimensione dei raccordi per i tubi:

- Entrata aria di comando: **A** = 1/4 gas
- Entrata aria di atomizzazione: **B** = 1/4 gas
- Entrata prodotto: **C** = 1/4 gas

Peso pistola: 0,75 kg

Dimensione pistola: vedi viste quotate



VIDEO TUTORIAL ►

Puoi consultare i nostri video tutorial su www.aircom.it/tutorials
Oppure, scannerizza il QR Code qui a lato.



INSTALLAZIONE E AVVIAMENTO

Prima di utilizzare una pistola nuova o un nuovo prodotto pulire accuratamente con un solvente appropriato la pistola. L'alimentazione deve essere fatta con aria secca, filtrata e regolata a pressione costante.

INDICAZIONI PER IL FUNZIONAMENTO DELLA PISTOLA

A

Ø tubo 6 ÷ 8

Apertura pistoncino ≥ 4,0 - 4,5 bar

B

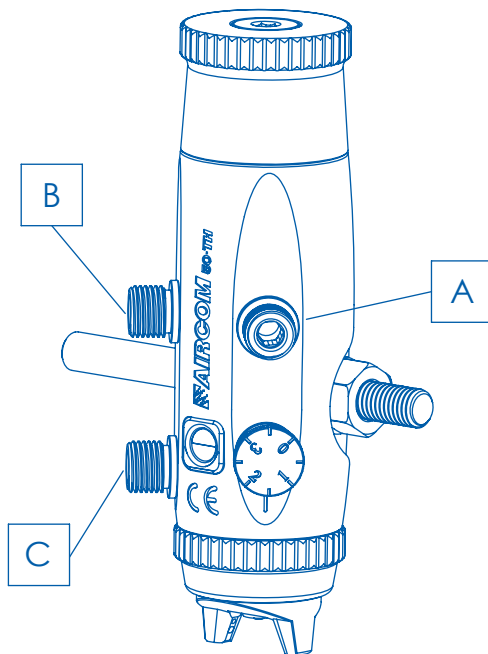
Ø tubo 10 ÷ 12

Atomizzazione: 1,0 - 2,0 bar

C

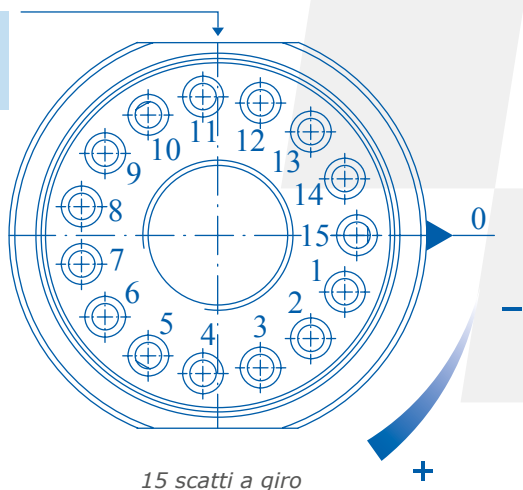
Ø tubo 6 ÷ 8

Entrata pigmento



SEQUENZA REGOLAZIONI

1. Bloccare la pistola all'impianto tramite la staffa di fissaggio e orientare la testina nel verso di copertura opportuno. In caso di utilizzo della versione -Q, bloccare prima il blocchetto dell'impianto e agganciare successivamente la pistola.
2. Collegare la tubazione dell'aria di atomizzazione, dell'aria di comando e del prodotto ai raccordi indicati nella pagina precedente.
3. Avvitare il volantino part. [63] fino a fine corsa (non forzare quando si arriva in battuta). Agire sull'aria di comando. Se non esce alcuna goccia di pigmento, togliere l'aria di comando e aprire il volantino part. [63] di un solo scatto. Ripetere il procedimento fino a quando non appare la prima goccia.
4. Aprire il volantino part. [63] degli scatti necessari per determinare la quantità di pigmento desiderata.
5. Agire sulla vite di regolazione per ottenere il ventaglio di atomizzazione desiderato.



DATI TECNICI

1/2

TESTA E-I

| TESTA Ø UGELLO | SCATTI | PORTATA DEL FLUIDO (g/min) | PRESSIONE ATOMIZZAZIONE (kg/cm ²) | CONSUMO ARIA (L/min) |
|-------------------|--------|----------------------------------|---|-------------------------|
| E-I Ø 0,8 | 6 | 122 | 0,9 | 174 |
| | 9 | 184 | 1,1 | 200 |
| E-I Ø 1,0 | 7 | 163 | 1,1 | 195 |
| | 10 | 252 | 1,3 | 217 |
| E-I Ø 1,2 | 8 | 252 | 1,4 | 219 |
| | 11 | 356 | 1,5 | 234 |
| E-I Ø 1,5 | 9 | 365 | 1,6 | 250 |
| | 12 | 485 | 1,9 | 281 |

NOTE

Pressione pompa 0,8 ÷ 1,0 Kg/cm².

Liquido usato per le prove: acqua. Viscosità coppa Ford 4 = 11 sec.

DATI TECNICI

2/2

TESTA E-A





| TESTA Ø UGELLO | SCATTI | PORTATA DEL FLUIDO (g/min) | PRESSIONE ATOMIZZAZIONE (kg/cm ²) | CONSUMO ARIA (L/min) |
|-------------------|--------|----------------------------------|---|-------------------------|
| E-A Ø 0,8 | 6 | 122 | 0,9 | 174 |
| | 9 | 184 | 1,1 | 200 |
| E-A Ø 1,0 | 7 | 163 | 1,1 | 195 |
| | 10 | 252 | 1,3 | 217 |
| E-A Ø 1,2 | 8 | 252 | 1,4 | 219 |
| | 11 | 356 | 1,5 | 234 |
| E-A Ø 1,5 | 9 | 365 | 1,6 | 250 |
| | 12 | 485 | 1,9 | 281 |

NOTE

Pressione pompa 0,8 ÷ 1,0 Kg/cm².

Liquido usato per le prove: acqua. Viscosità coppa Ford 4 = 11 sec.

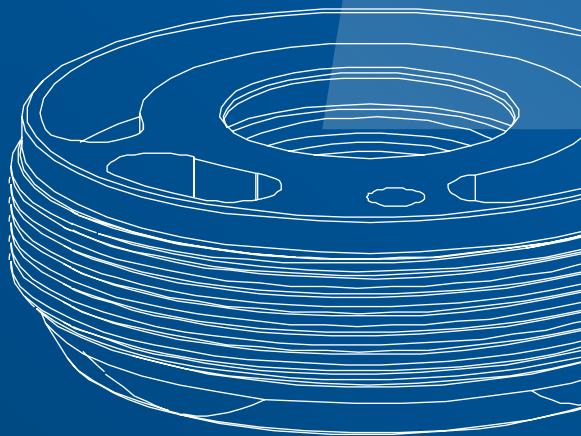
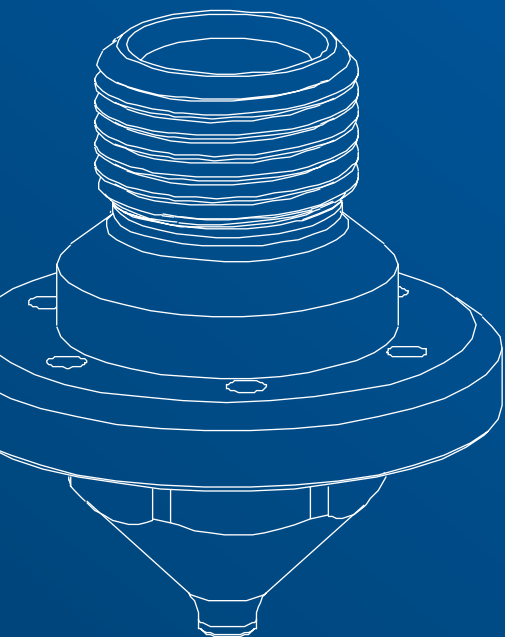
RISOLUZIONI ANOMALIE

| Anomalia | Problema / Soluzione |
|---|---|
| <p>No atomizzazione</p> | <p>Non arriva pressione alla pistola <i>Verificare impianto aria</i></p> <p>Valvola part. [43] usurata <i>Sostituire valvola part. [43] usurata</i></p> |
|  | <p>La testina part. [65] o part. [90/E], l'ugello part. [64] o part. [72] e l'asta part. [54] sono usurati <i>Sostituire la testina part. [65] o part. [90/E], l'ugello part. [64] o part. [72] e l'asta part. [54] usurati</i></p> |
|  | <p>Il prodotto è in quantità superiore al necessario <i>Ridurre il passaggio del prodotto</i></p> |
|  | <p>Manca prodotto (portata troppo ridotta) <i>Aggiungere prodotto o ridurre pressione aria di atomizzazione</i></p> |
|  | <p>Manca prodotto nel serbatoio o tubi ostruiti <i>Riempiere il serbatoio o ripulire con il solvente</i></p> |
| <p>Perdita dall'ugello</p> | <p>Volantino montato part. [63] usurato <i>Sostituire volantino montato part. [63] usurato</i></p> <p>Asta part. [54] / ugello part. [64] o part. [72] usurati <i>Sostituire l'asta part. [54] / ugello part. [64] o part. [72] usurati</i></p> |

50TH HVLP series

mod. 50TH HVLP, 50TH HVLP-X, 50TH HVLP-Q

Ricambi e componenti

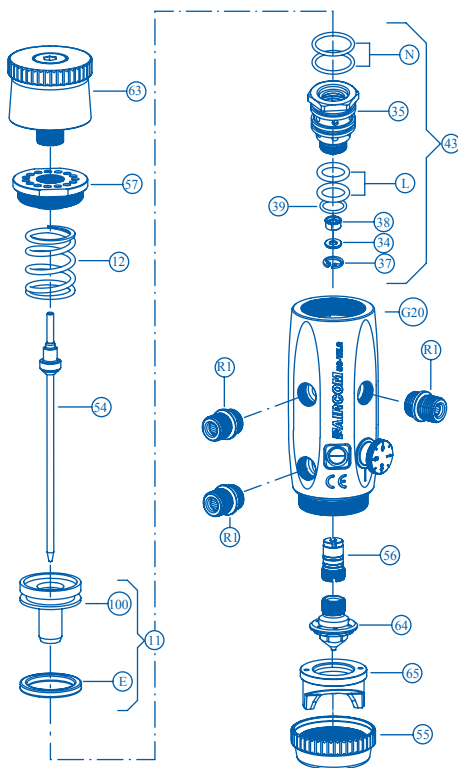


RICAMBI

LISTA PARTICOLARI

- 11** [x1] Pistoncino montato
- 12** [x1] Molla
- 34** [x1] Anello copriguarnizione
- 35** [x1] Valvola
- 37** [x1] Seeger
- 38** [x1] Guarnizione
- 39** [x1] Guarnizione
- 43** [x1] Valvola montata
- 54** [x1] Asta
- 55** [x1] Ghiera
- 56** [x1] Kit guarnizioni
- 57** [x1] Tappo
- 63** [x1] Volantino montato
- 64** [x1] Ugello
- 65** [x1] Testina
- 100** [x1] Pistoncino
- E** [x1] Guarnizione
- G20** [x1] Corpo con boccola interna in ottone, vite di regolaz. e tappo
- L** [x2] Guarnizione
- N** [x2] Guarnizione
- R1** [x3] Raccordo

mod. 50TH HVLP



NOTE

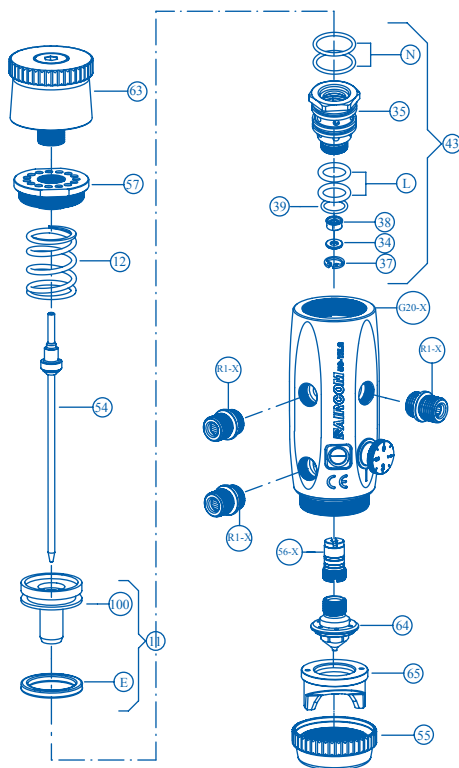
È anche disponibile come particolare di ricambio il tappo protezione testina. Per le testine compatibili con il modello potete fare riferimento alla tabella CNN di seguito.

RICAMBI

LISTA PARTICOLARI

- 11 [x1] Pistoncino montato
- 12 [x1] Molla
- 34 [x1] Anello copriguarnizione
- 35 [x1] Valvola
- 37 [x1] Seeger
- 38 [x1] Guarnizione
- 39 [x1] Guarnizione
- 43 [x1] Valvola montata
- 54 [x1] Asta
- 55 [x1] Ghiera
- 56-X [x1] Kit guarnizioni in acciaio inox
- 57 [x1] Tappo
- 63 [x1] Volantino montato
- 64 [x1] Ugello
- 65 [x1] Testina
- 100 [x1] Pistoncino
- E [x1] Guarnizione
- G20-X [x1] Corpo con boccola interna in acciaio inox, vite di regolaz. e tappo
- L [x2] Guarnizione
- N [x2] Guarnizione
- R1-X [x3] Raccordo in acciaio inox

mod. 50TH HVLP-X



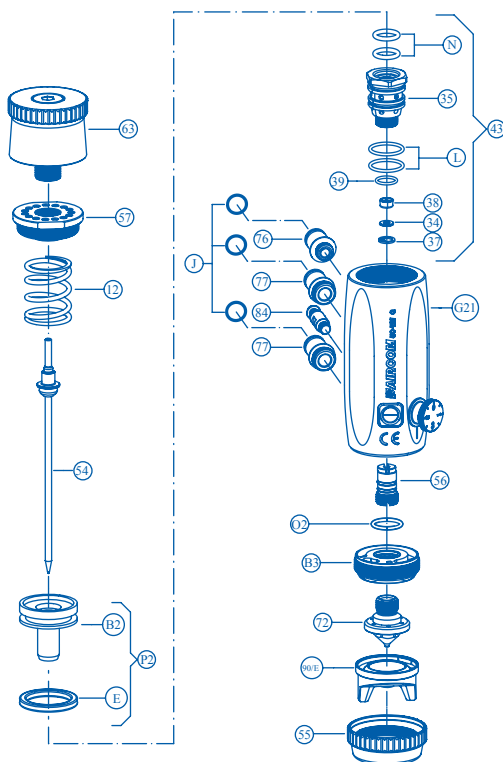
NOTE

È anche disponibile come particolare di ricambio il tappo protezione testina. Per le testine compatibili con il modello potete fare riferimento alla tabella CNN di seguito.

RICAMBI

LISTA PARTICOLARI

- 12** [x1] Molla
- 34** [x1] Anello copriguarnizione
- 35** [x1] Valvola
- 37** [x1] Seeger
- 38** [x1] Guarnizione
- 39** [x1] Guarnizione
- 43** [x1] Valvola montata
- 54** [x1] Asta
- 55** [x1] Ghiera
- 56** [x1] Kit guarnizioni
- 57** [x1] Tappo
- 63** [x1] Volantino montato
- 72** [x1] Ugello
- 76** [x1] Raccordo
- 77** [x2] Raccordo
- 84** [x1] Perno di bloccaggio
- 90/E** [x1] Testina
- B2** [x1] Pistoncino
- B3** [x1] Inserto filettato
- E** [x1] Guarnizione
- G21** [x1] Corpo con boccola interna in ottone e vite di regolaz.
- J** [x3] Guarnizione
- L** [x2] Guarnizione
- N** [x2] Guarnizione
- O2** [x1] Guarnizione
- P2** [x1] Pistoncino montato



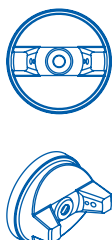
NOTE

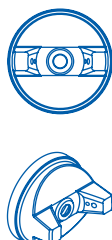
È anche disponibile come particolare di ricambio il tappo protezione testina. Per le testine compatibili con il modello potete fare riferimento alla tabella CNN di seguito. I part. [B3], [56] e [77] possono essere forniti in acciaio inox come part. [B3-X], [56-X] e [77-X] per esigenze di verniciatura particolari.

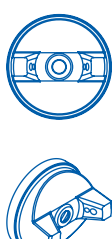
CNN COMPATIBILI

Cap-Nozzle-Needle

mod. 50TH HVLP, 50TH HVLP-X

| E-I | NOZZLE | NEEDLE |
|---|--------|--------|
|  | 0,8 | 0,8 |
| | 1,0 | 1,0 |
| | 1,2 | 1,2 |
| | 1,5 | 1,5 |
| | 1,8 | 1,8 |



| F-I | NOZZLE | NEEDLE |
|---|--------|--------|
|  | 0,8 | 0,8 |
| | 1,0 | 1,0 |
| | 1,2 | 1,2 |
| | 1,5 | 1,5 |
| | 1,8 | 1,8 |

| G-I | NOZZLE | NEEDLE |
|---|--------|--------|
|  | 0,8 | 0,8 |
| | 1,0 | 1,0 |
| | 1,2 | 1,2 |
| | 1,5 | 1,5 |
| | 1,8 | 1,8 |

CNN COMPATIBILI

Cap-Nozzle-Needle

mod. 50TH HVLP-Q

| E-A | NOZZLE | NEEDLE |
|---|--------|--------|
|  | 0,8 | 0,8 |
| | 1,0 | 1,0 |
| | 1,2 | 1,2 |
| | 1,5 | 1,5 |
|  | 1,8 | 1,8 |

QUALITÀ CERTIFICATA

CERTIFICAZIONI

Tutti i prodotti AIRCOM® sono certificati secondo la norma UNI EN 13 966 - 1 (VDMA-Einheitsblatt 24 366) secondo i parametri di efficienza di trasferimento.



INSERTO TRICOLORE

Ogni pistola è contraddistinta da un sigillo tridimensionale a tre colori. Rappresenta un'ulteriore garanzia di autenticità e italianità perchè è presente solo nelle pistole AIRCOM® originali.



SUPPORTO

HAI BISOGNO DI AIUTO?

Siamo a tua disposizione.



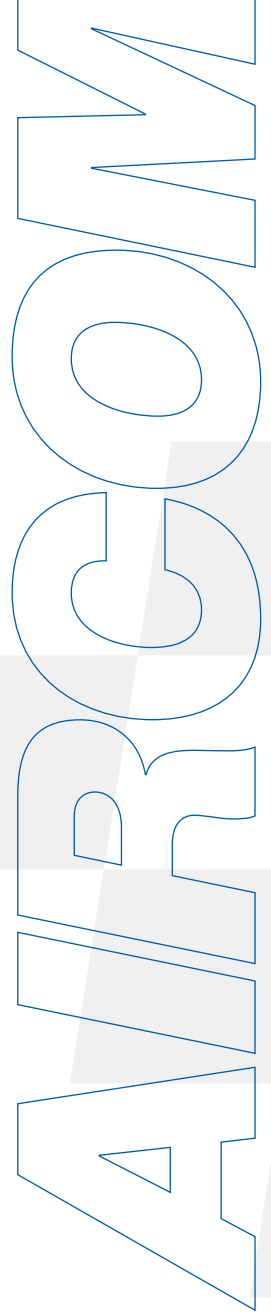
+39 0124 5154 44



aircom@aircom.it



Supporto online

The logo for AIRCOM features the word "AIRCOM" in a large, blue, outlined, sans-serif font. The letters are arranged vertically, with "AIR" on the left and "COM" on the right. The background consists of a light gray and white checkerboard pattern that is slightly offset and tilted, creating a sense of depth and movement.

AIRCOM



DISCOVER ALL PRODUCTS



Follow us



aircom.it