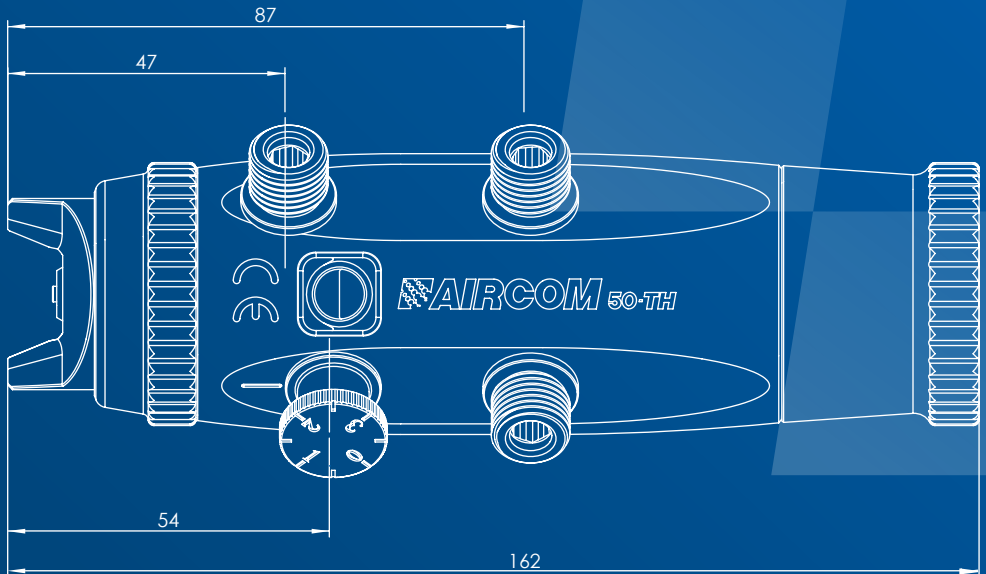


Manuale di istruzioni



mod. 50TH, 50TH-X, 50TH-Q

MODELLI DISPONIBILI

mod. 50TH

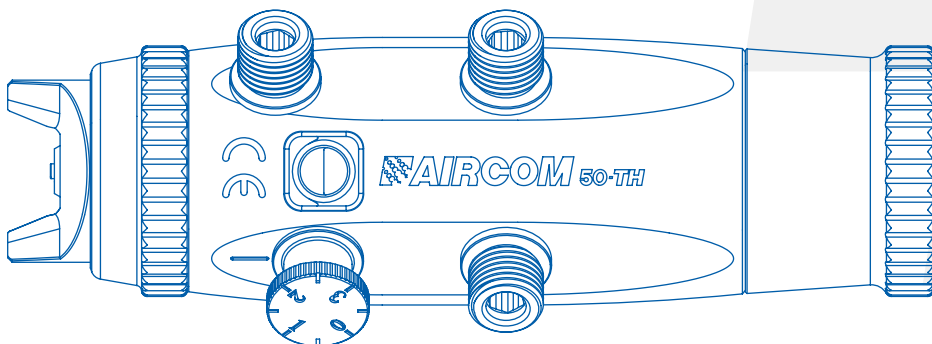
Adatta a molteplici settori

mod. 50TH-X

Passaggi interni in acciaio inox

mod. 50TH-Q

Possibilità di usare il blocchetto sgancio rapido,
AIRCOM® QRB



Indice

Manuale di istruzioni

Avvertenze	.04
Manutenzione e pulizia	.04
Installazione e avviamento	.05
Dati tecnici	.08
Risoluzione anomalie	.10
Ricambi e componenti	.11
Qualità certificata	.16
Supporto	.16
Note	.17



ATTENZIONE!

Leggere e seguire tutte le istruzioni e le precauzioni di sicurezza prima di utilizzare il prodotto.



MANUALI

Puoi consultare i nostri manuali su www.aircom.it/manuali
Oppure, scannerizza il QR Code qui a lato.

AVVERTENZE

PRODOTTI CORROSIVI

Le nostre pistole possono essere usate con la maggior parte dei pigmenti a base acqua o solvente per il rivestimento e la finitura di ogni tipo di superficie. Tuttavia, esse non sono concepite per spruzzare prodotti abrasivi/corrosivi. In caso di utilizzo di prodotti abrasivi/corrosivi è possibile ordinare pistole con componenti in materiale adatto.

PERICOLO PER LA SALUTE

Alcuni prodotti chimici spruzzati possono essere nocivi e causare delle irritazioni o disturbi alla salute. È necessaria l'attenta lettura di tutte le etichette e delle modalità d'uso del prodotto. L'uso del prodotto è riservato al personale tecnico addestrato, con l'utilizzo di occhiali di protezione in caso di regolazioni della pistola ad impianto funzionante.

MANUTENZIONE E PULIZIA

MANUTENZIONE

Prima di qualsiasi intervento di manutenzione, svuotare la pistola e scollegarla dalla rete di distribuzione dell'aria compressa e dell'alimentazione del liquido. Utilizzare solo accessori, ricambi e pezzi originali AIRCOM®: qualsiasi altro prodotto non fornito da AIRCOM® non è omologato né autorizzato. AIRCOM® non risponde per eventuali danni causati dall'uso di ricambi e accessori non originali.

PULIZIA

Utilizzare solo detersivi liquidi adeguati, con pH neutro 6-8. Non utilizzare acidi, soluzioni alcaline o altri detersivi contenenti idrossido di sodio, aggressivi per la pulizia esterna del corpo pistola. Non immergere la pistola in detersivi liquidi che possono causare la corrosione del prodotto. Pulire tutti i passaggi del materiale facendo circolare acqua all'interno del circuito vernice: una pulizia inadeguata può provocare difetti alla forma del ventaglio. Durante la pulizia, evitare di graffiare le superfici dei fori dell'ugello aria e l'astina.

INSTALLAZIONE

SPECIFICHE TECNICHE

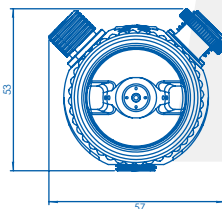
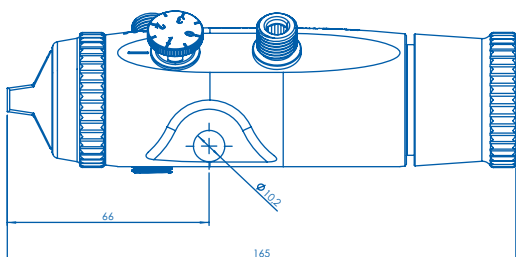
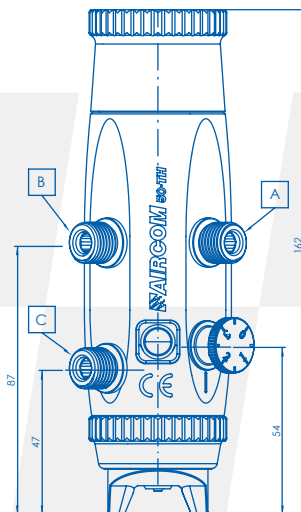
Diametro foro di attacco: 10,2 mm.

Dimensione dei raccordi per i tubi:

- Entrata aria di comando: **A** = ¼ gas
- Entrata aria di atomizzazione: **B** = ¼ gas
- Entrata prodotto: **C** = ¼ gas

Peso pistola: 0,75 kg

Dimensione pistola: vedi viste quotate



VIDEO TUTORIAL ►

Puoi consultare i nostri video tutorial su www.aircom.it/tutorials
Oppure, scannerizza il QR Code qui a lato.



INSTALLAZIONE E AVVIAMENTO

Prima di utilizzare una pistola nuova o un nuovo prodotto pulire accuratamente con un solvente appropriato la pistola. L'alimentazione deve essere fatta con aria secca, filtrata e regolata a pressione costante.

INDICAZIONI PER IL FUNZIONAMENTO DELLA PISTOLA

A

Ø tubo 6 ÷ 8

Apertura pistoncino ≥ 4,0 - 4,5 bar

B

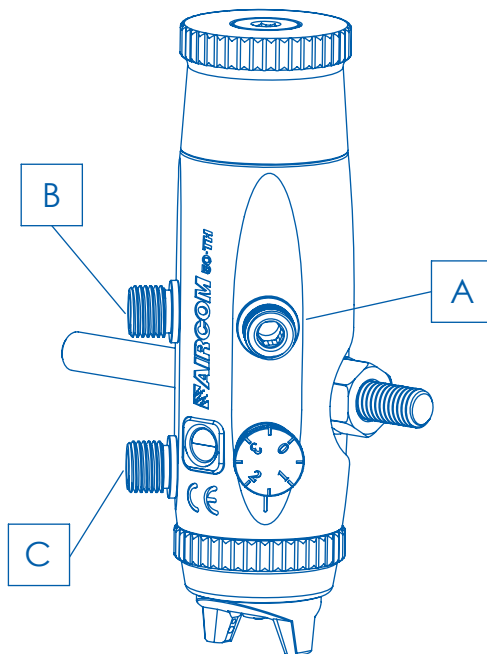
Ø tubo 8 ÷ 10

Atomizzazione: 1,5 - 3,5 bar

C

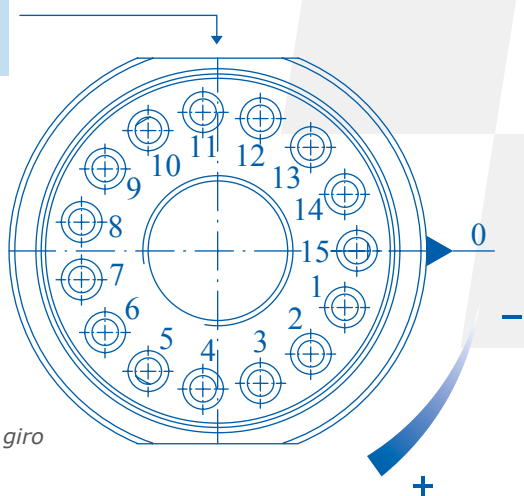
Ø tubo 6 ÷ 8

Entrata pigmento



SEQUENZA REGOLAZIONI

1. Bloccare la pistola all'impianto tramite la staffa di fissaggio e orientare la testina nel verso di copertura opportuno. In caso di utilizzo della versione -Q, bloccare prima il bloccetto all'impianto e agganciare successivamente la pistola.
2. Collegare la tubazione dell'aria di atomizzazione, dell'aria di comando e del prodotto ai raccordi indicati nella pagina precedente.
3. Avvitare il volantino part. [63] fino a fine corsa (non forzare quando si arriva in battuta). Agire sull'aria di comando. Se non esce alcuna goccia di pigmento, togliere l'aria di comando e aprire il volantino part. [63] di un solo scatto. Ripetere il procedimento fino a quando non appare la prima goccia.
4. Aprire il volantino part. [63] degli scatti necessari per determinare la quantità di pigmento desiderata.
5. Agire sulla vite di regolazione per ottenere il ventaglio di atomizzazione desiderato.



15 scatti a giro

DATI TECNICI

1/2

TESTA B-I

TESTA Ø UGELLO	SCATTI	PORTATA DEL FLUIDO (g/min)	PRESSIONE ATOMIZZAZIONE (kg/cm ²)	CONSUMO ARIA (L/min)
B-I Ø 0,8	6	115	1,5	157
	9	236	1,8	182
B-I Ø 1,0	7	217	2,1	194
	10	275	2,3	206
B-I Ø 1,2	8	225	2,2	197
	11	335	2,5	217
B-I Ø 1,5	9	302	2,5	220
	12	415	2,8	250

NOTE

Pressione pompa 0,8 ÷ 1,0 Kg/cm².

Liquido usato per le prove: acqua. Viscosità coppa Ford 4 = 11 sec.

DATI TECNICI

2/2

TESTA B-A




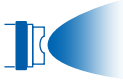
TESTA Ø UGELLO	SCATTI	PORTATA DEL FLUIDO (g/min)	PRESSIONE ATOMIZZAZIONE (kg/cm ²)	CONSUMO ARIA (L/min)
B-A Ø 0,8	6	98	1,5	146
	9	171	1,8	171
B-A Ø 1,0	7	173	2,0	200
	10	268	2,2	214
B-A Ø 1,2	8	253	2,3	191
	11	348	2,5	204
B-A Ø 1,5	9	354	2,6	215
	12	472	2,8	240

NOTE

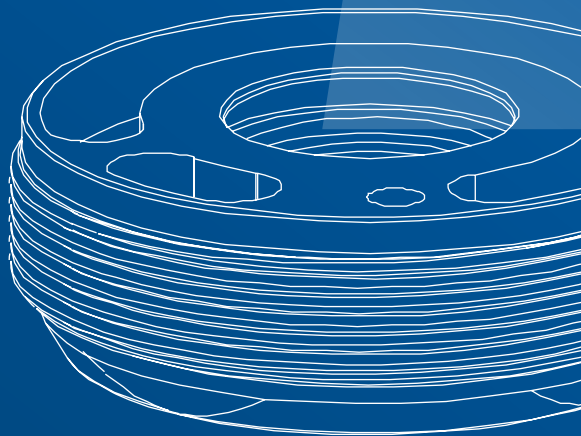
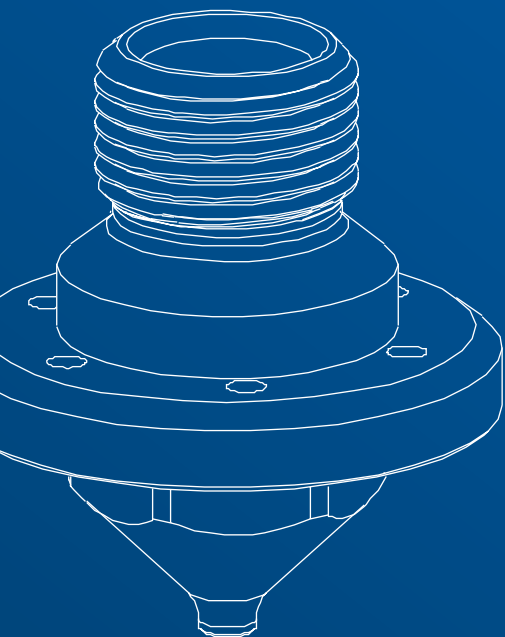
Pressione pompa 0,8 ÷ 1,0 Kg/cm².

Liquido usato per le prove: acqua. Viscosità coppa Ford 4 = 11 sec.

RISOLUZIONI ANOMALIE

Anomalia	Problema / Soluzione
<p>No atomizzazione</p>	<p>Non arriva pressione alla pistola <i>Verificare impianto aria</i></p> <p>Valvola part. [43] usurata <i>Sostituire valvola part. [43] usurata</i></p>
	<p>La testina part. [53] o part. [79], l'ugello part. [52] o part. [73] e l'asta part. [54] sono usurati <i>Sostituire la testina part. [53] o part. [79], l'ugello part. [52] o part. [73] e l'asta part. [54] usurati</i></p>
	<p>Il prodotto è in quantità superiore al necessario <i>Ridurre il passaggio del prodotto</i></p>
	<p>Manca prodotto (portata troppo ridotta) <i>Aggiungere prodotto o ridurre pressione aria di atomizzazione</i></p>
	<p>Manca prodotto nel serbatoio o tubi ostruiti <i>Riempiere il serbatoio o ripulire con il solvente</i></p>
<p>Perdita dall'ugello</p>	<p>Volantino montato part. [63] usurato <i>Sostituire volantino montato part. [63] usurato</i></p> <p>Asta part. [54] / ugello part. [52] o part. [73] usurati <i>Sostituire l'asta part. [54] / ugello part. [52] o part. [73] usurati</i></p>

Ricambi e componenti

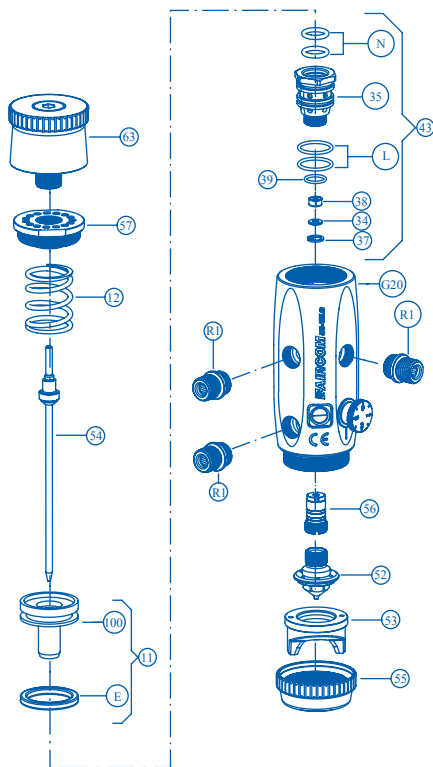


RICAMBI

LISTA PARTICOLARI

- 11** [x1] Pistoncino montato
- 12** [x1] Molla
- 34** [x1] Anello copriguarnizione
- 35** [x1] Valvola
- 37** [x1] Seeger
- 38** [x1] Guarnizione
- 39** [x1] Guarnizione
- 43** [x1] Valvola montata
- 52** [x1] Ugello
- 53** [x1] Testina
- 54** [x1] Asta
- 55** [x1] Ghiera
- 56** [x1] Kit guarnizioni
- 57** [x1] Tappo
- 63** [x1] Volantino montato
- 100** [x1] Pistoncino
- E** [x1] Guarnizione
- G20** [x1] Corpo con boccola interna in ottone, vite di regolaz. e tappo
- L** [x2] Guarnizione
- N** [x2] Guarnizione
- R1** [x3] Raccordo

mod. 50TH



NOTE

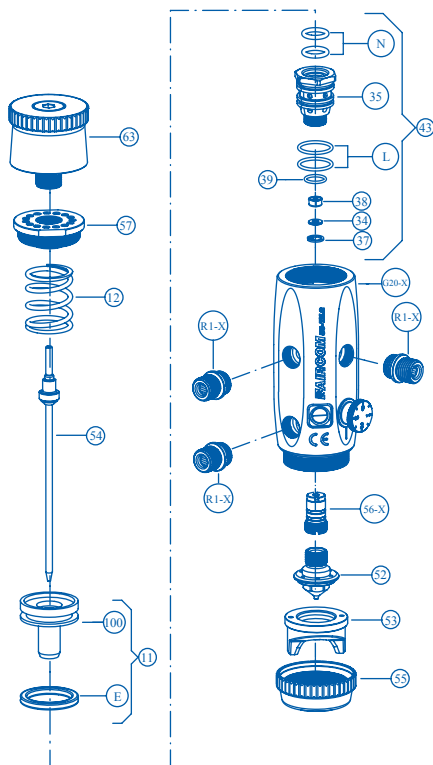
È anche disponibile come particolare di ricambio il tappo protezione testina. Per le testine compatibili con il modello potete fare riferimento alla tabella CNN di seguito.

RICAMBI

LISTA PARTICOLARI

- 11** [x1] Pistoncino montato
- 12** [x1] Molla
- 34** [x1] Anello copriguarnizione
- 35** [x1] Valvola
- 37** [x1] Seeger
- 38** [x1] Guarnizione
- 39** [x1] Guarnizione
- 43** [x1] Valvola montata
- 52** [x1] Ugello
- 53** [x1] Testina
- 54** [x1] Asta
- 55** [x1] Ghiera
- 56-X** [x1] Kit guarnizioni in acciaio inox
- 57** [x1] Tappo
- 63** [x1] Volantino montato
- 100** [x1] Pistoncino
- E** [x1] Guarnizione
- G20-X** [x1] Corpo con boccola interna in acciaio inox, vite di regolaz. e tappo
- L** [x2] Guarnizione
- N** [x2] Guarnizione
- R1-X** [x3] Raccordo in acciaio inox

mod. 50TH-X



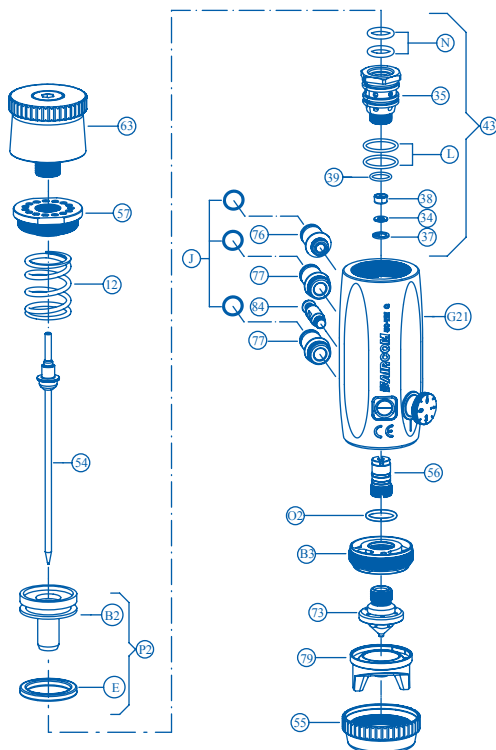
NOTE

È anche disponibile come particolare di ricambio il tappo protezione testina. Per le testine compatibili con il modello potete fare riferimento alla tabella CNN di seguito.

RICAMBI

LISTA PARTICOLARI

- 12 [x1] Molla
- 34 [x1] Anello copriguarnizione
- 35 [x1] Valvola
- 37 [x1] Seeger
- 38 [x1] Guarnizione
- 39 [x1] Guarnizione
- 43 [x1] Valvola montata
- 54 [x1] Asta
- 55 [x1] Ghiera
- 56 [x1] Kit guarnizioni
- 57 [x1] Tappo
- 63 [x1] Volantino montato
- 73 [x1] Ugello
- 76 [x1] Raccordo
- 77 [x2] Raccordo
- 79 [x1] Testina
- 84 [x1] Perno di bloccaggio
- B2 [x1] Pistoncino
- B3 [x1] Inserto filettato
- E [x1] Guarnizione
- G21 [x1] Corpo con boccola interna in ottone e vite di regolaz.
- J [x3] Guarnizione
- L [x2] Guarnizione
- N [x2] Guarnizione
- O2 [x1] Guarnizione
- P2 [x1] Pistoncino montato



mod. 50TH-Q

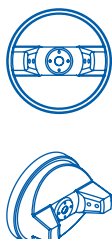
NOTE

È anche disponibile come particolare di ricambio il tappo protezione testina. Per le testine compatibili con il modello potete fare riferimento alla tabella CNN di seguito. I part. [B3], [56] e [77] possono essere forniti in acciaio inox come part. [B3-X], [56-X] e [77-X] per esigenze di verniciatura particolari.

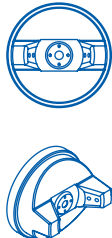
CNN COMPATIBILI

Cap-Nozzle-Needle

mod. 50TH, 50TH-X

B-I	NOZZLE	NEEDLE
	0,8	0,8
	1,0	1,0
	1,2	1,2
	1,5	1,5
	1,8	1,8

mod. 50TH-Q

B-A	NOZZLE	NEEDLE
	0,8	0,8
	1,0	1,0
	1,2	1,2
	1,5	1,5
	1,8	1,8

QUALITÀ CERTIFICATA

CERTIFICAZIONI

Tutti i prodotti AIRCOM® sono certificati secondo la norma UNI EN 13 966 - 1 (VDMA-Einheitsblatt 24 366) secondo i parametri di efficienza di trasferimento.



INSERTO TRICOLORE

Ogni pistola è contraddistinta da un sigillo tridimensionale a tre colori. Rappresenta un'ulteriore garanzia di autenticità e italianità perchè è presente solo nelle pistole AIRCOM® originali.



SUPPORTO

HAI BISOGNO DI AIUTO?

Siamo a tua disposizione.



+39 0124 5154 44



aircom@aircom.it



Supporto online

NOTE

NOTE



AIRCOM



DISCOVER ALL PRODUCTS



Follow us



aircom.it